

Veřejná správa v Horním Rakousku, Jihočeském kraji a Bavorsku



EUROPEAN UNION
European Regional
Development Fund



Obsah

Předmluva	Str. 3
Úvod: Veřejná správa tří sousedících zemí	Str. 4
Kapitola 1 Horní Rakousko	Str. 6
Kapitola 2 Jihočeský kraj	Str. 12
Kapitola 3 Dolní Bavorsko	Str. 20
Kapitola 4 Příklady přeshraniční spolupráce	Str. 34
Kontakt	Str. 40

Tiráž

Vydavatel a nakladatel:	Regionalmanagement Oberösterreich GmbH Hauptplatz 23, A-4020 Linz rmooe.post@rmooe.at
Redakční rada:	Dana Biskup, Lucie Dreher, Ulrike Grubhofer, Pavel Hložek, Martin Luger, Kateřina Majerová, Jingjing Song Děkujeme za podporu panu Dr. Jürgenu Weberovi z Vlády Dolního Bavorska.
Grafická úprava:	Ulrike Grubhofer
Překlad:	PaedDr. Vladimíra Květounová
Rok vydání:	2014 (1. vydání)
Fotky:	Regionalmanagement OÖ GmbH, EUREGIO Bayerischer Wald - Böhmerwald - Unterer Inn, EUREGIO Jihočeská Silva Nortica, Regionální sdružení Šumava, Land Oberösterreich, OÖ Tourismus, Herbert Pöhl, Václav Šebelík, Gemeinde Leopoldschlag, Gemeinde Neuburg am Inn

Brožura je bezplatně k dostání na kontaktních místech uvedených na str. 40. Je ke stažení také na následujících webových stránkách: www.rmooe.at, www.silvanortica.com, www.ras.cz, www.euregio.cz, www.euregio-bayern.de

Čistě z jazykových důvodů se v této publikaci nepoužívají dvojí koncovky mužského a ženského rodu. Ve všech případech jsou samozřejmě míněny vždy oba tvary.

Autoři popř. vydavatel nepřebírají za obsah žádnou záruku.
Ručení je vyloučeno.



Tato brožura je k dispozici také v německém jazyce.
Diese Broschüre ist auch in deutscher Sprache erhältlich.



Předmluva

Před 25 lety, v roce 1989, padla železná opona, která rozdělovala Evropu a její obyvatele téměř půl století. Skutečnost, že se Evropa od té doby opět spojuje, je velkým úspěchem spolupráce euroregionů. Na území tří zemí – Rakouska, České republiky a Německa / Bavorska – existují už více než 20 let EUROREGIONY, které jsou motorem této evropské integrace. Hlavním cílem našich obou euroregionů Bavorský les – Šumava a Silva Nortica je podpora komunální spolupráce přes hranici států a regionální ukotvení myšlenky společné Evropy. Centrální úkol euroregionů tak spočívá v iniciování, realizaci a podpoře přeshraničních procesů regionálního rozvoje a aktivit. Přitom se snažíme o neustálý rozvoj společného hospodářského, pracovního, kulturního a životního prostoru a posilování konkurenceschopnosti venkovských území.

Pro více jak 3 miliony lidí, kteří na území euroregionů žijí, je život na společné hranici realitou. I když zmizí hranice v našich hlavách a díky Evropské unii dojde k harmonizaci právních a hospodářských rámcových podmínek, potkávají se na hranici stále ještě různé systémy, protože se v průběhu dějin vytvořila rozdílná státní a správní organizace. A právě v oblasti přeshraniční spolupráce jsou to často úřady, které vytvářejí právní základ důležitých projektů, a umožňují tak úspěšnou spolupráci.

V rámci různých přeshraničních programů Evropské územní spolupráce a programu INTERREG 2007-2013 mezi Rakouskem, Českou republikou a Bavorskem bylo na území tří zemí zrealizováno více než 300 velkých a více než 1.300 malých projektů. Na počátku přeshraniční iniciativy stojí před projektovými partnery většinou otázka: Na koho se mohu se svou žádostí obrátit? Na spolkovou zemi, kraj, vládní obvod, okres či obec? Kdo je za co odpovědný? Nejen jazyk, ale také odborné termíny mohou vést v takové situaci k nedorozuměním. Úkolem brožury je poskytnout všeobecný přehled o státní a správní struktuře a rovněž kompetencích příslušných správních úrovních. Má tak podpořit vzájemné

pochopení právních a systémových rozdílů, ale také společných rysů. Instituce veřejné správy na území našich tří zemí jsou moderními poskytovateli služeb, které usilují o blaho občanů. Jsou rozhodujícími partnery pro přeshraniční spolupráci a přispívají k hospodářské, sociální a územní soudržnosti v Evropě složené z jednotlivých regionů.



Ing. Stanislav Mrvka
předseda Euroregionu
Jihočeská
Silva Nortica



LAbg. KommR Gabriele
Lackner-Strauss
předsedkyně Euroregionu
Bavorský les – Šumava –
Mühlviertel



Ing. František Vlček
předseda Euroregionu Bavor-
ský les – Šumava – Mühlviertel



Landrat Sebastian Gruber
předseda Euroregionu Bavor-
ský les – Šumava – Dolní Inn

Veřejná správa na území tří zemí

Horní Rakousko-Jihočeský kraj-Dolní Bavorsko

Spolková republika Německo:
16 spolkových zemí

Svobodný stát Bavorsko:
7 vládních obvodů

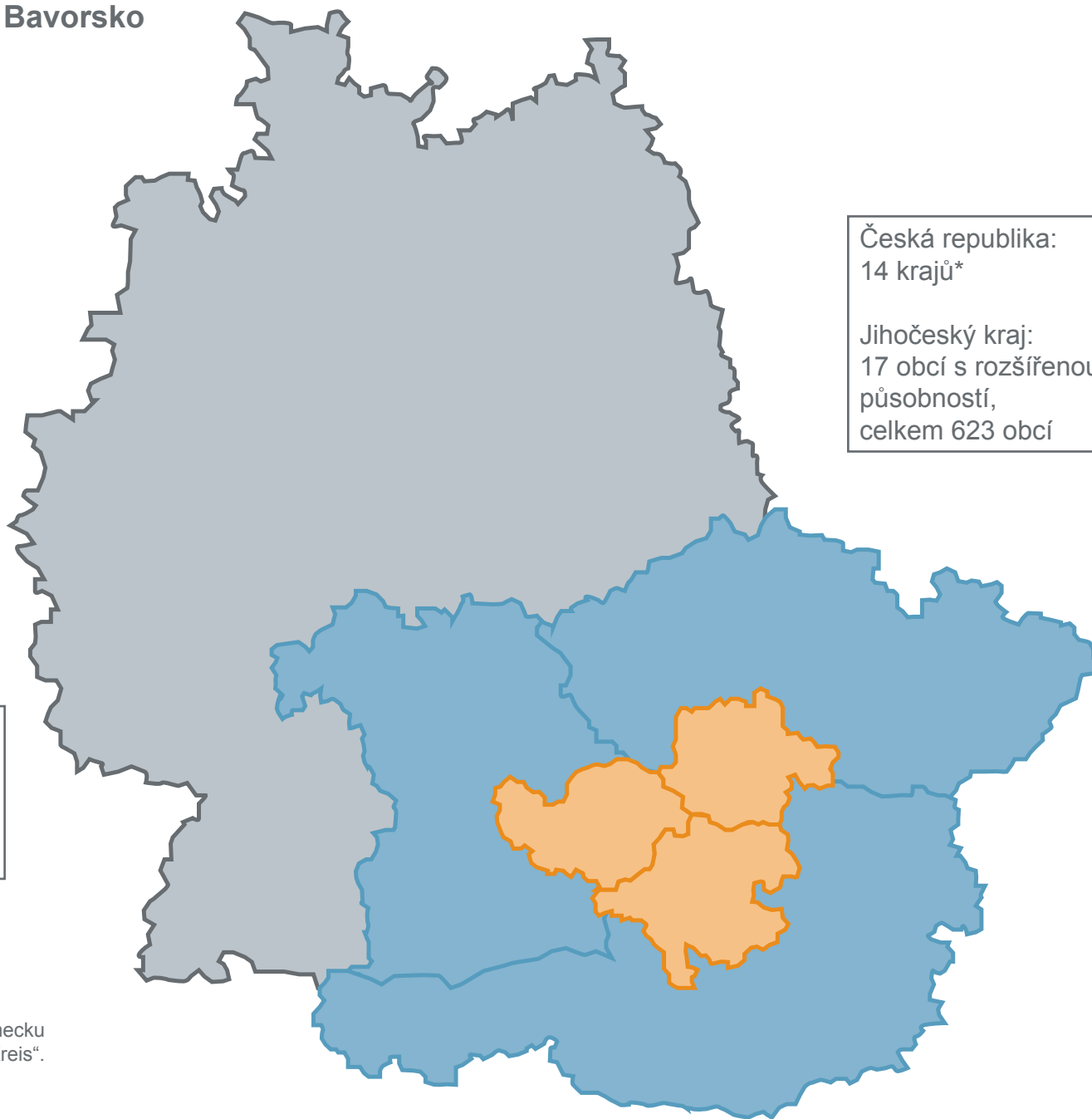
Vládní obvod Dolní Bavorsko: 9 okresů
+ 3 městské okresy, celkem 258 obcí

Česká republika:
14 krajů*

Jihočeský kraj:
17 obcí s rozšířenou
působností,
celkem 623 obcí

Rakouská republika:
9 spolkových zemí

Spolková země Horní Rakousko: 15 okresů
+ 3 statutární města, celkem 444 obcí



*) Pro českou úroveň státní správy na úrovni kraje se v Německu používá pro označení kraje pojem „Bezirk“ a v Rakousku „Kreis“. V této brožuře se používají oba pojmy paralelně.

Evropa srůstá na svých hranicích dohromady

I přes své topografické, sociálně ekonomické a právní rozdíly vykazují Horní Rakousko, Jihočeský kraj a Dolní Bavorsko mnoho společných rysů a paralel. Na území o celkové rozloze cca 32 000 km² žije přibližně 3,2 milionu obyvatel. Cílem euroregionální spolupráce je přitom posilování konkurenceschopnosti a inovativní síly našeho společného regionu. To je možné díky vzájemné výměně a přenosu znalostí a rovněž díky přeshraničním projektům.

Už v roce 2000 vyšla brožura o samosprávě v Horním Rakousku a Jihočeském kraji. Tato předkládaná brožura představuje v této souvislosti územní a obsahové rozšíření a prohloubení. Analýza je rozšířena o Bavorsko, což lépe přibližuje realitu přeshraniční spolupráce na území těchto tří zemí. Po obsahové stránce zní centrální otázka: Kdo je za co a jak odpovědný? Jde tedy o to, jaké kompetence má ta která správní úroveň a jakým způsobem jsou jednotlivé úrovně veřejné správy organizovány.

V následujícím textu je popsána regionální organizace veřejné správy na příkladu Horního Rakouska, Jihočeského kraje a Dolního Bavorska. Vedle rozdělení kompetencí mezi spolkovou zemí, krajem či okresem a obcí tu jde také o institucionální přiřazení kompetencí jednotlivým správním úrovním na základě organizačních schémat. Poté jsou představeny tři úspěšné příklady přeshraniční spolupráce.

Tato brožura je určena všem osobám, které se zajímají o veřejnou správu a její řízení na území tří zemí. Sem patří jak vyučující a studenti univerzit a vysokých škol, tak úředníci dotčených správních institucí či budoucí nositelé projektů. Tato brožura si nečiní nárok na úplnost, ale má sloužit prvotní orientaci a poskytnout pomoc při hledání odpovídajících informací.

Region tří zemí ve vzájemném srovnání

	Horní Rakousko	Jihočeský kraj	Dolní Bavorsko
Rozloha	11.981,92 km ²	10.057 km ²	10.330 km ²
Počet obyvatel (2014)	1.425.422	636.707	1.192.543
HDP/osoba (Index EU28 = 100)	129	80	124
Regionální index konkurenceschopnosti (stav 2013)	104	166	88
Regionální správní sídlo	Linz	České Budějovice	Landshut
Webová stránka	www.land-oberoesterreich.gv.at	www.kraj-jihocesky.cz	www.bezirk-niederbayern.de

Právo je nástroj, za pomoci kterého se utváří společnost. Fotografie v této brožuře přibližují impresie z jednotlivých regionů pro získání představy o této společnosti – a tedy o tomto přírodním a kulturním prostoru na hranicích tří zemí.

Kapitola 1 – Horní Rakousko



Venkovský dům v Mühlviertelu



Zimní panoráma v Lichtenau

Rakousko je spolkovým státem

Rakouská republika je spolkovým státem. To znamená, že úkoly státu jsou rozděleny mezi ním a devíti spolkovými zeměmi. Rakouská spolková ústava vychází z právní rovnocennosti státu a spolkových zemí. **Rozdělení kompetencí** proto připadá rozhodující role. Základní **princiální pravidlo** spolkové ústavy říká, že spolkové země jsou odpovědné za legislativu a její výkon ve všech záležitostech, pokud ústava tuto odpovědnost za legislativu a/nebo její výkon výslovně nepřenáší na stát. A právě tato výjimka je v Rakousku pravidlem, neboť velká část legislativních kompetencí náleží státu, zatímco spolkové země jsou z větší části odpovědné za výkon legislativy (viz rozdělení kompetencí na další straně).

Nepřímá spolková správa prostřednictvím spolkových zemí

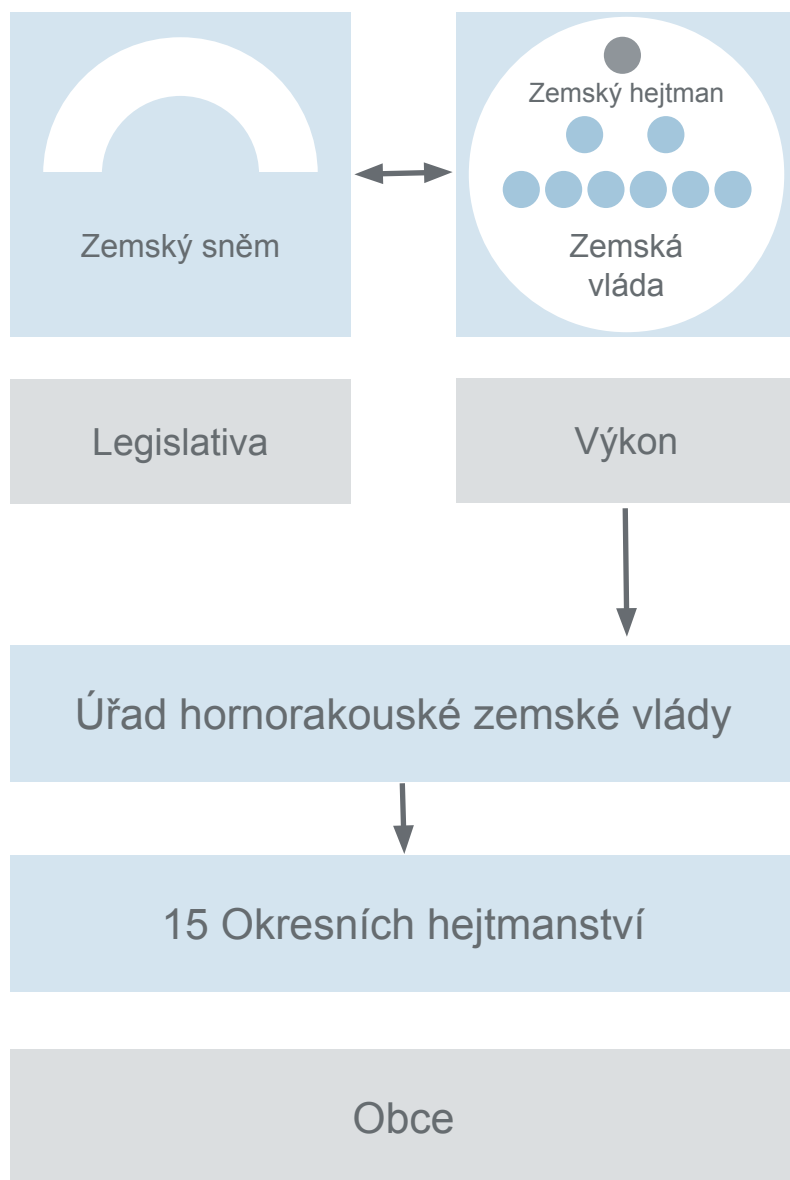
Pro správu platí v Rakousku zásada **nepřímé spolkové správy** prostřednictvím spolkových zemí. To znamená, že zemské orgány (okresní a zemská správa) přebírají zpracování správních úkolů, které by byly podle ústavy vlastně vyhrazeny státu. Zemské orgány jsou v tomto případě činné za stát. Díky tomu je zemský hejtman v rámci nepřímé spolkové správy odpovědný státu a je také vázán příkazy příslušného odpovědného ministra. I když nejsou zemské orgány v rámci nepřímé spolkové správy nezávislé, připadá jim přesto jistý prostor k jednání, a tím účinný vliv na výkon úkolů státu. Nepřímá spolková správa umožňuje v Rakousku efektivní správní systém, protože se upouští od zdvojených struktur ve smyslu odděleného správního aparátu pro spolkové (státní) a zemské úkoly. V praxi se velká část správní činnosti provádí prostřednictvím zemských orgánů – výjimku tvoří například oblasti bezpečnosti a policie nebo financí, jejichž výkon zajišťují přímo spolkové orgány.

Horní Rakousko

Rozdělení kompetencí mezi státem, spolkovými zeměmi a obcemi v Rakousku

Stát – legislativa		Stát – principiální legislativa	Spolková země – legislativa	Obec – vlastní rozsah působnosti
Stát – výkon	Spolková země – výkon	Spolková země – prováděcí legislativa a výkon	Spolková země – výkon	Obec – výkon
<p>Spolková ústava Zahraníční záležitosti Přistěhovalectví Spolkové finance (daňové zákony) Peněžnictví a bankovníctví Živnosti a průmysl Občanské a trestní zákonodárství (Všeobecný občanský zákoník, trestní zákoník) Udržování veřejného klidu, pořádku a bezpečnosti (všeobecná bezpečnostní policie) Automobilismus a poštovníctví Hornictví a lesnictví Vodní právo Sociální pojištění Zdravotnictví Pracovní právo Vojenské záležitosti Univerzity a střední školy Učební plány pro školy s povinnou docházkou</p>	<p>Právo týkající se státního občanství Silniční policie Zkouška nezávadnosti pro ŽP Služební právo učitelů ve veřejných školách s povinnou docházkou</p>	<p>Péče o sociálně slabé obyvatelstvo (= sociální výpomoc) Léčebné a pečovatelské ústavy Péče o mládež Pozemková reforma Ochrana rostlin Části elektrárenských Pracovní a zaměstnanecké právo v lesnictví Zřizování a organizace veřejných škol s povinnou docházkou Jmenování zemských a okresních školních radů</p>	<p>Právo týkající se obcí Stavební právo Podpora bytové výstavby Územní řád Základní doprava Cestovní ruch Ochrana přírody Myslivost a rybářství Sport Ochrana mládeže Mateřské školy a družiny Zemědělské a lesnické školství</p>	<p>Úkoly místní policie v oblastech bezpečnosti, pořádání akcí, silničního, pozemkového, ochranného, tržního, zdravotního a mravnostního práva Stavební a požární policie Správa obecních dopravních ploch Lokální územní plánování (územní plány, stavební povolení)</p>

Veřejná správa v Horním Rakousku



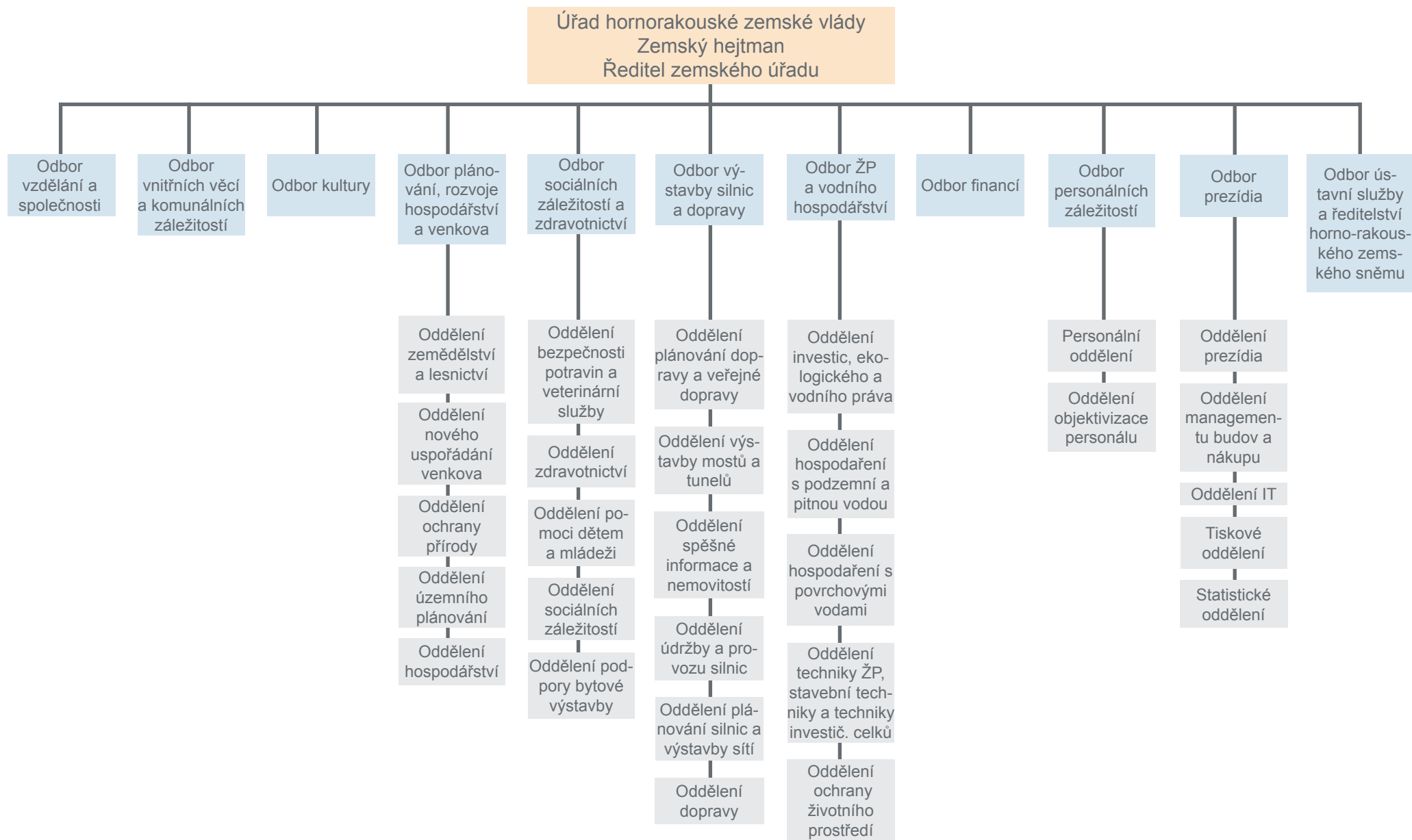
Orgány a instituce spolkové země Horní Rakousko

Po rozpadu habsburské monarchie vznikla v roce 1918 spolková země Horní Rakousko z „korunní země Rakousko nad Enží“. Legislativu vykonává **zemský sněm**, jehož 54 členů se volí každých šest let. Na vrcholu správní hierarchie stojí **zemský hejtmán** a hornorakouská zemská vláda. **Zemská vláda** je složená ze zástupců všech zvolených stran, tzn., že všechny strany zastoupené určitým počtem poslanců v zemském sněmu mají v zemské vládě alespoň jedno křeslo. Vládu volí zemský sněm a skládá se z devíti členů: zemského hejtmana, dvou zástupců zemského hejtmana a šesti zemských radních. Chod zemské vlády zajišťuje Úřad hornorakouské zemské vlády se svými odbory a odděleními a rovněž 15 okresních hejtmanství. Díky koncepci „Efektivní správa“ (něm. zkratka WOV 2021) je hornorakouská zemská správa moderní, výkonná s vysokou kvalitou.

Členění zemské správy

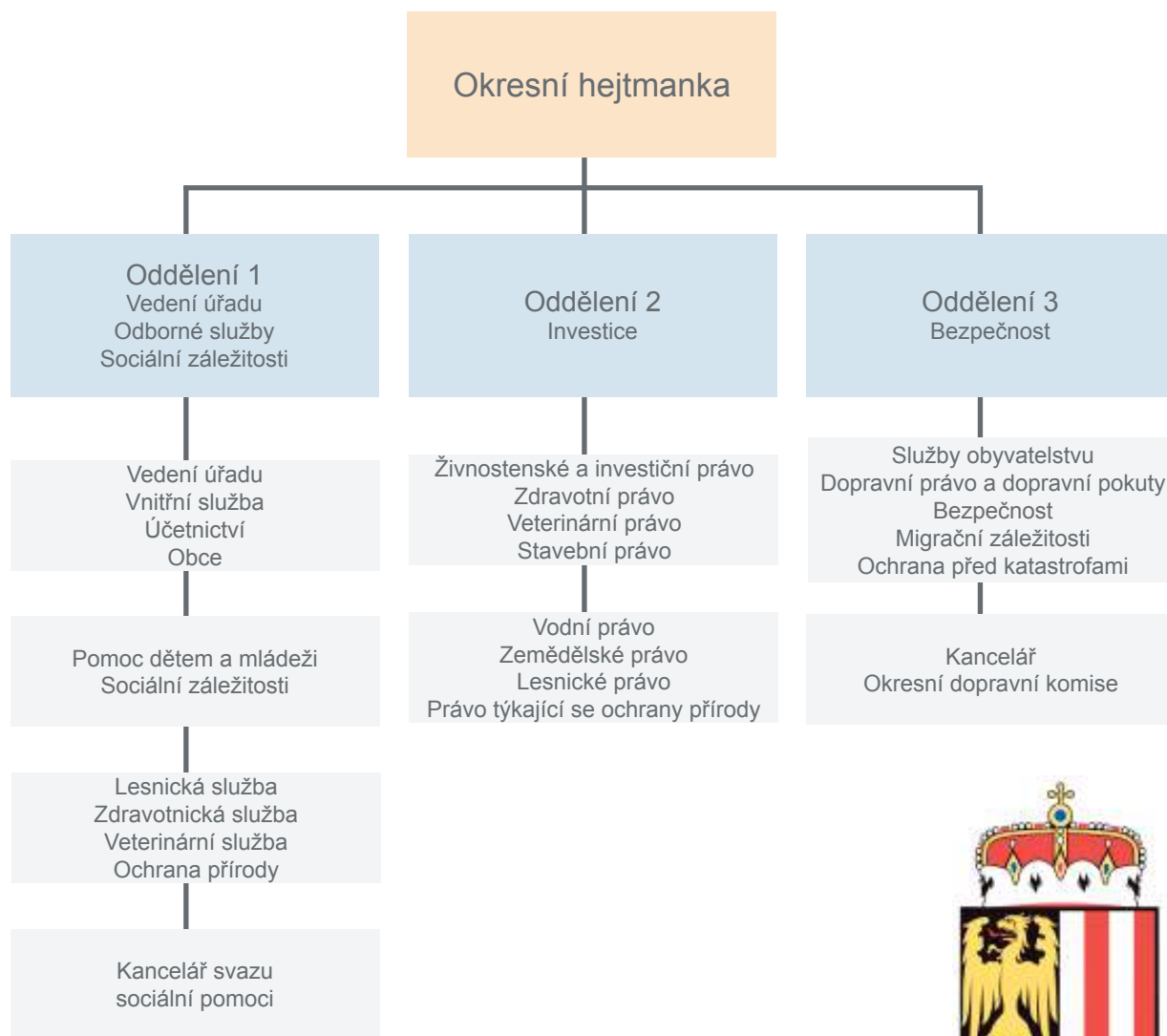
Zemská správa se člení na tři úrovně. Na lokální úrovni na území obce je samosprávným orgánem **obec**. **Orgán okresní správy** nese odpovědnost za správní území okresu. Za celé území spolkové země je pak odpovědná zemská vláda jako nejvyšší zemský orgán.

Organizace Úřadu hornorakouské zemské vlády



Organizace okresní správy

na příkladu Okresního hejtmanství Rohrbach



Okresním správním orgánem je **okresní hejtman**, kterého jmenuje zemská vláda, a v městech s vlastním statutem (Linec, Wels, Steyr) starosta. K úkolům okresního správního orgánu patří všeobecná zemská správa (v první instanci) a nepřímá spolková správa (v první instanci). Okresní hejtmanství je úřadem okresního hejtmana. V Rohrbachu je např. okresní hejtmanství organizováno do tří oddělení: „Vedení úřadu, odborné služby, sociální záležitosti“, „Investice“ a „Bezpečnost“.

Znak země Horní Rakousko



” Zemský znak se skládá z rozděleného štítu korunovaného rakouskou arcivévodskou korunou, který má v pravé heraldické části zlatého orla s červeným jazykem a červenými drápy v černém poli, v levé naříkrát rozdělené heraldické části stříbrné a červené pruhy. Zemský znak může být proveden barevně nebo černobíle a bez arcivévodské koruny.

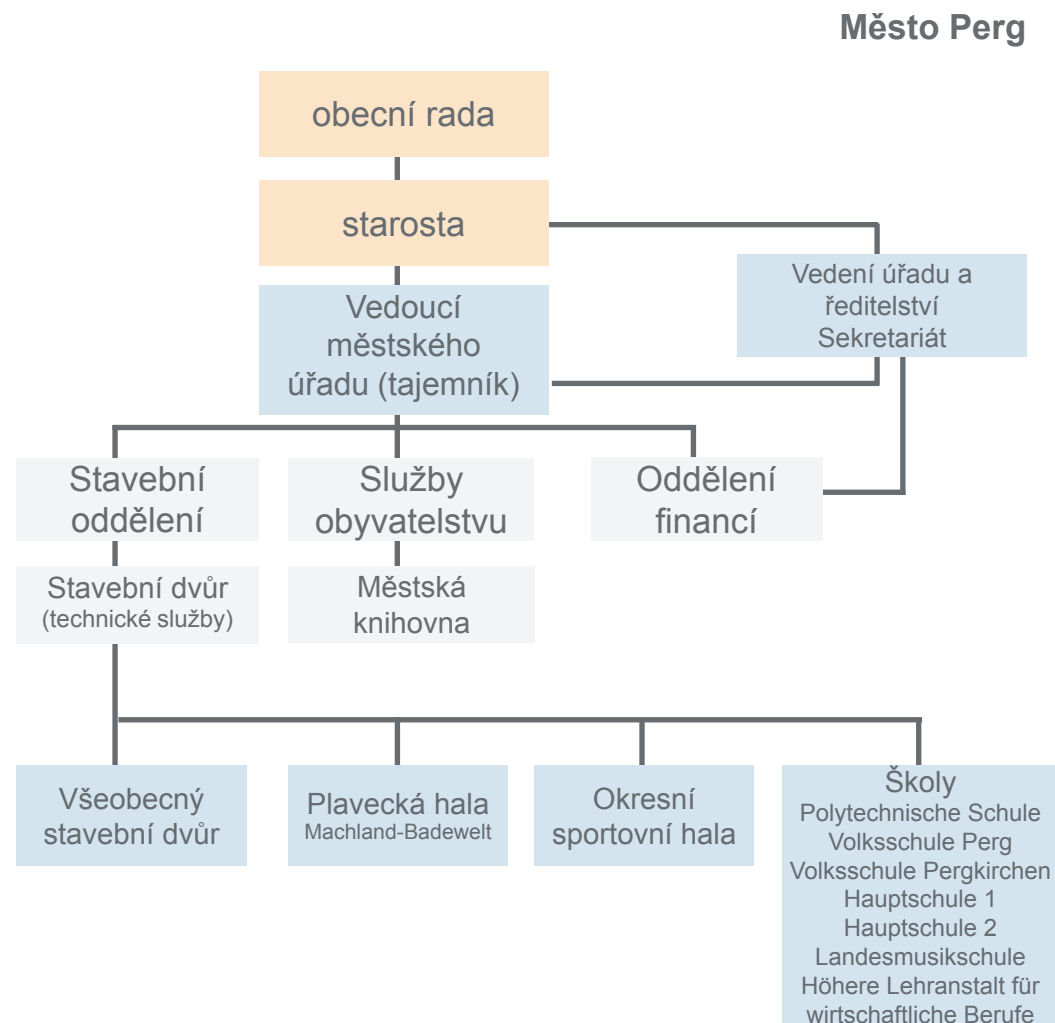
§ 3 zemského zákona ze dne 3. července 1997 o hornorakouských zemských symbolech



Organizace obecní správy

na příkladu města Perg

Obce jsou vlastní územní celky a součást organizace správy. Nemají tak žádné zákonodárné či soudní kompetence. Občané volí **obecní radu** a **starostu**. **Autonomie obce** znamená, že obecní orgány sice jednají na základě spolkových a zemských zákonů, ale nejsou vázány na spolkové a zemské orgány. V rámci **obecního dozoru** pak ale musí spolkové a zemské orgány jednání obcí dodatečně kontrolovat, zda je v souladu se zákony. Obec má jednak vlastní oblast působnosti, která je dána „obecními zájmy“, a jednak přenesenou působnost, jako například ohlašovací povinnost (stát) nebo určité povinnosti kontroly ohledně ochrany rostlin (spolková země). Město Perg je obec s největším počtem obyvatel v oblasti Mühlviertel. Jeho městská správa se člení na vedení úřadu a tři oddělení: stavební oddělení, služby obyvatelstvu a oddělení financí.



Kapitola 2 - Jihočeský kraj



Náměstí České Budějovice



Znak Jihočeského kraje

Veřejná správa v České republice

Veřejná správa v institucionálním pojetí - soustava subjektů a vykonavatelů veřejné správy a jejich struktura. Pro naše účely se zaměříme na územní samosprávné celky jako vykonavatele veřejné správy - na obce, které jsou základními územními samosprávnými celky, a kraje, které jsou vyššími územními samosprávnými celky. Pro ně platí smíšený systém výkonu veřejné správy - činnosti v rámci vlastní působnosti (samosprávy) a působnosti přenesené (určitý díl místní státní správy).

Vztah obce versus kraj

Funguje úzká spolupráce krajů a obcí různých úrovní, která vyplývá z hierarchicky uspořádaného systému státní správy (princip nadřízenosti a podřízenosti), řada nástrojů je vedle dozoru a kontroly také neformálního rázu (konzultace, metodická pomoc, osvětová činnost apod.).

Znak Jihočeského kraje

” Stříbrný lev v červeném poli symbolizuje příslušnost k Čechům. Červená růže je symbolem Rožmberků, zlatá růže pánů z Hradce a zelené pole značí lesy se Zlatou stezkou (zlatá barva) a Vltavou (stříbrná barva). Věže městského opevnění jsou převzaty z městského znaku Českých Budějovic.

“

Kraj	Obec
Samostatná působnost	Samostatná působnost
rozvoj území kraje	rozvoj obce
hospodaření kraje, nakládání s majetkem kraje	hospodaření obce, nakládání s majetkem obce
koncepce cestovního ruchu v kraji, propagace, marketing	místní cestovní ruch, marketing
příspěvkové organizace a organizační složky kraje - střední školy, speciální školy, vyšší odborné školy, umělecké základní školy - centrála cestovního ruchu, muzea, galerie - zdravotnická zařízení, zařízení soc.služeb	příspěvkové organizace a organizační složky obce - základní školy, mateřské školy - kulturní zařízení - technické služby
doprava a silniční hospodářství - správa a údržba silnic II. a III. třídy - veřejná doprava v kraji	místní doprava a silniční hospodářství - místní komunikace - místní veřejná doprava
poskytování dotací, grantů pro PO a FO na území kraje	obecní policie
implementace / administrace programů EU	ochrana veřejného pořádku
ochrana životního prostředí, nakládání s odpady - plán odpadového hospodářství kraje, vodovody, kanalizace - grantové podpory v oblasti životního prostředí, zemědělství, lesnictví a vodního hospodářství - koncepce rozvoje venkova, péče o krajinu	ochrana životního prostředí, nakládání s odpady - údržba a výsadba městské zeleně, údržba mobiliáře, hřišť a pískovišť - deratizace, péče o toulavé psi - výběr příslušných správních poplatků
ochrana zdraví a soc.potřeby občanů - zařízení - nemocnice, zdravotnická záchranná služba, centra sociálních služeb - drogová prevence, záchytná služba	ochrana zdraví a soc.potřeby občanů - zařízení - domov pro seniory, pečovatelská služba, stacionář - vítání občanků, zlaté svatby, gratulace u příležitosti životních jubileí

V rámci samostatné působnosti se obce (obecní úřady) nedělí na více kategorií dle úrovně výkonu státní správy jako u působnosti přenesené. Při výkonu samostatné působnosti jsou k dané problematice vydávány zejména vyhlášky (obce, kraje). Tabulka uvádí příklady agendy, nejedná se o vyčerpávající seznam.

Kraj
Přenesená působnost (pro určený správní obvod)
- matriční agenda <ul style="list-style-type: none"> - metodická činnost pro obce ve správním obvodu kraje - řízení při odvolání ve věcech matriční agendy ORP, kontrola a dozor nad ORP - od ORP přebírá a ukládá druhopisy matričních knih a příslušných dokumentů
- živnostenské podnikání <ul style="list-style-type: none"> - provádění cenové kontroly dle zákona o cenách, ukládání a vybírání pokut - rozhoduje o odvoláních proti rozhodnutím obecních živnost. úřadů - je oprávněn nařídit obecním živnostenským úřadům provedení živnostenské kontroly
- územní plánování a stavební řád <ul style="list-style-type: none"> - sleduje a vyhodnocuje potřeby rozvoje území kraje - zajišťuje promítnutí strategických rozvojových dokumentů do územních plánů měst a obcí - řeší rozpory vzniklé v rámci rozhodovací činnosti stavebních úřadů
- školství <ul style="list-style-type: none"> - dlouhodobý záměr vzdělávání a rozvoje vzdělávací soustavy v kraji - rozepisuje a poskytuje finanční prostředky státního rozpočtu - rejstřík škol a školských zařízení
- soc.péče, zdravotnictví <ul style="list-style-type: none"> - uděluje oprávnění k poskytování zdravotních služeb, zařízení soc.služeb - metodika sociální práce, analýza a vyhodnocení sociální práce a účinnosti poradenství
- kulturní a památková péče <ul style="list-style-type: none"> - metodicky řídí výkon státní památkové péče v kraji - dozírá v rozsahu své působnosti na dodržování zákona o státní památkové péči - dohled nad dodržováním podmínek výroby, šíření a archivování audiovizuálních děl
- životní prostředí <ul style="list-style-type: none"> - ochrana přírody, krajiny a EIA - lesnictví, myslivost, vodní hospodářství a prevence rizik - ochrana ovzduší, dozor nad dodržováním limitů
- doprava <ul style="list-style-type: none"> - působnost silničního správního úřadu a speciálního stavebního úřadu ve věcech silnic I. třídy - prevence v oblasti bezpečnosti provozu
- ostatní
- krizové řízení (součinnost s obecními úřady)
- dozor nad dodržováním zákonnosti obcí při vydávání nařízení, usnesení aj.
- přezkum a metodika hospodaření obcí
- správní delikty obcí a svazků obcí v obl. rozpočtových pravidel

Pozn.: Kraj plní pro ORP v určeném správním obvodu funkci dozoru, kontroly, metodické pomoci a konzultačního místa. Často je kraj také vyšší instancí ve správním řízení vedeném úřady ORP. Analogicky má ORP podobné postavení vůči nižším správním celkům. Tato skutečnost není opakovaně zmiňována u každého tematického okruhu.

V tabulce je uveden příklad obce (úřadu) s rozšířenou působností. Obce vykonávající přenesenou působnost pouze v rozsahu pověřeného obecního úřadu nebo v základním rozsahu mají rozsah agendy užší.

Při výkonu přenesené působnosti jsou k dané problematice vydávána zejména nařízení (obce, kraje).

Tabulka uvádí příklady agendy, nejedná se o vyčerpávající seznam.

Obec s rozšířenou působností (ORP)

Přenesená působnost (pro určený správní obvod)

- matriční agenda
 - zpracovává údaje pro základní registr osob, státní občanství, změny jména a příjmení, uzavření manželství nebo registrovaného partnerství
 - poskytuje vidimace a legalizace listin, výpis z evidence trestů
 - základní agenda občanských průkazů a cestovních dokladů
- živnostenské podnikání
 - agenda živností a koncesí, živnostenský rejstřík
 - kontrola podle zákona o ochraně spotřebitele
 - kontrola dodržování povinností při značení lihu a nakládání s lihem
- územního plánování a stavební řád
 - vede stavební řízení, vydává územní souhlas nebo rozhodnutí, provádí kolaudace
 - kontrolní prohlídky staveb, rozhoduje o odstranění staveb
 - rozhoduje o přestupcích a správních delikttech
- školství
 - hospodaření škol a školských zařízení zařízení s prostředky stát. rozpočtu
 - návrh rozpisu rozpočtu, zúčtování prostředků
 - řeší přestupky a správní delikty
- soc.péče, zdravotnictví
 - soc. práce v terénu, sociálně-právní ochrana dětí, kuratela
 - agenda náhradní rodinné péče
- kulturní a památková péče
 - stavební dohled při obnově kulturních památek
 - rozdělování příspěvků na zachování a obnovu kulturních památek
 - povoluje loterie, tomboly
- životního prostředí
 - dílčí činnosti na úseku správy lesů (hospodářské plánování, lesní stráž), myslivosti (lovecké lístky), rybářství (rybářské lístky), vodního hospodářství a prevence rizik, ochrany ovzduší
 - evidence zemědělských podnikatelů a samostatně hospodařících rolníků
- doprava
 - registr silničních vozidel, registr řidičů
 - stanice měření emisí
- ostatní
 - krizové řízení

Působnost a organizační struktura orgánů kraje na příkladu Jihočeského kraje

Při výkonu **samostatné působnosti** se kraj řídí:

- a) při vydávání obecně závazných vyhlášek zákonem,
- b) v ostatních záležitostech též jinými právními předpisy vydanými na základě zákona

Prostřednictvím svých orgánů rovněž vykonává státní správu, tedy tzv. "přenesenou působnost", jejíž rozsah je stanoven zákonem.

Při výkonu **přenesené působnosti** se orgány kraje řídí:

- a) při vydávání nařízení kraje zákony a jinými právními předpisy
- b) v ostatních případech též usneseními vlády a směrnicemi ústředních správních úřadů

Orgány kraje jsou: zastupitelstvo kraje, rada kraje, hejtman kraje a krajský úřad.

Zastupitelstvo Jihočeského kraje se skládá z 55 volených členů zastupitelstva. Rozhoduje ve věcech patřících do samostatné působnosti. Ve věcech patřících do přenesené působnosti rozhoduje jen, stanoví-li tak zákon.

Rada Jihočeského kraje, v jejímž čele stojí hejtman kraje, má 11 členů a je výkonným orgánem v oblasti samostatné působnosti na úrovni kraje. Při výkonu své působnosti je odpovědná zastupitelstvu. Rada může rozhodovat i ve věcech přenesené působnosti, ale jen pokud tak stanoví zákon.

Hejtman Jihočeského kraje zastupuje kraj navenek. Hejtman svolává a zpravidla řídí zasedání zastupitelstva a rady, podepisuje spolu s ověřovateli zápis z jednání zastupitelstva a zápis z jednání rady.

Hejtman zřizuje pro výkon přenesené působnosti kraje **zvláštní orgány**, pokud tak stanoví zvláštní zákon. Iniciativní a kontrolní orgány zastupitelstva kraje jsou výbory, iniciativní a poradní orgány rady kraje jsou komise.

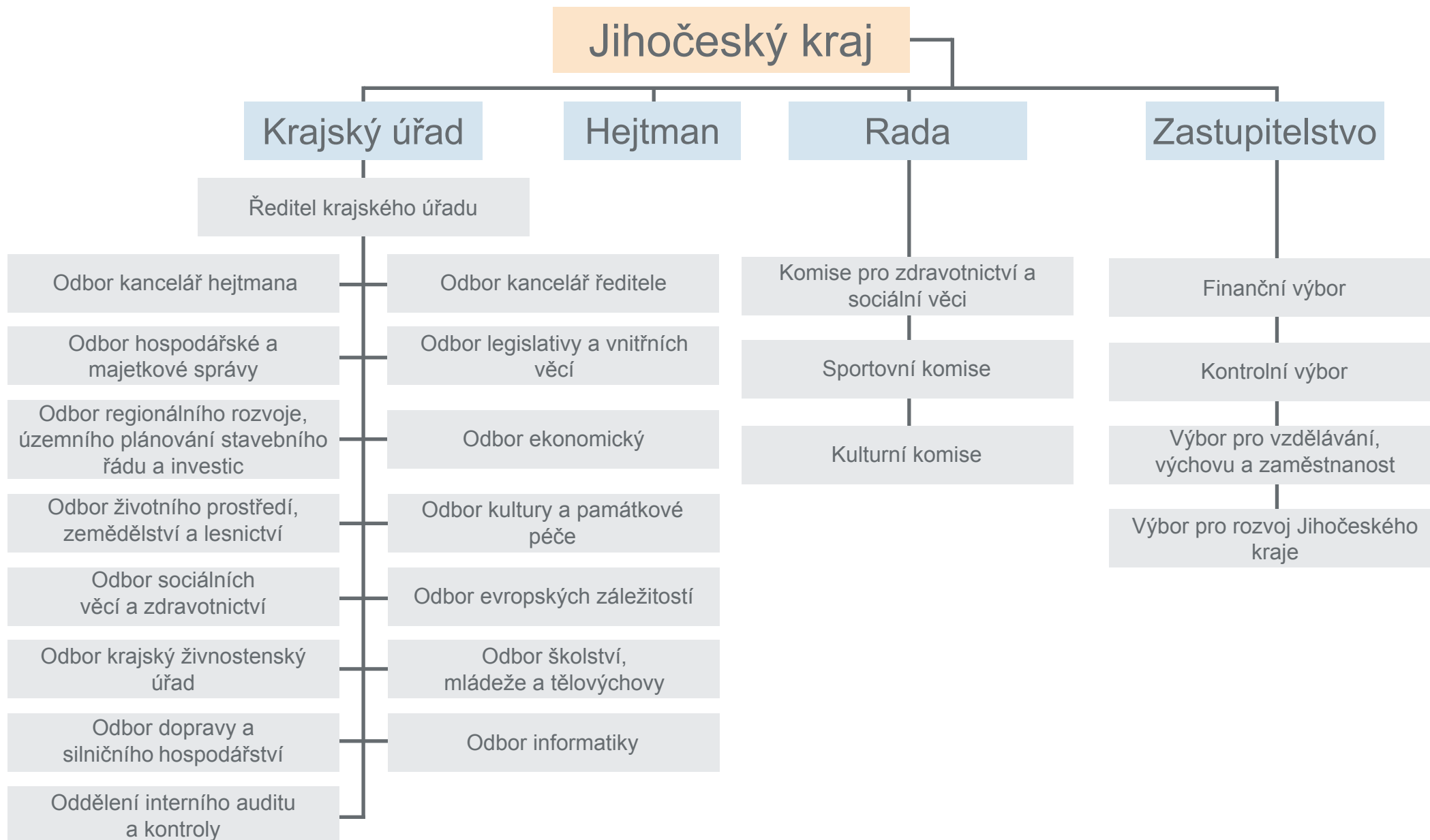
Krajský úřad Jihočeského kraje tvoří ředitel a zaměstnanci kraje zařazení do krajského úřadu. Krajský úřad plní úkoly v samostatné působnosti uložené mu zastupitelstvem a radou a napomáhá činnosti výborů a komisí. Krajský úřad vykonává přenesenou působnost s výjimkou věcí, které jsou zákonem svěřeny zastupitelstvu a radě nebo zvláštnímu orgánu. V čele krajského úřadu stojí ředitel, který je nadřízeným všech zaměstnanců Krajského úřadu Jihočeského kraje. Plní funkci statutárního orgánu zaměstnavatele podle zvláštních předpisů a další funkce svěřené mu zákonem.

Vnitřní organizace krajského úřadu:

Pravomoc a působnost krajského úřadu je upravena zákonem č. 129/2000 Sb., o krajích, v platném znění, ve vztahu k obcím zákonem č. 128/2000 Sb., o obcích, v platném znění. Krajský úřad se člení na odbory a samostatná oddělení. Odbory lze dále vnitřně členit na nižší organizační stupně, kterými jsou oddělení. Oddělení se již dále vnitřně nečlení. V čele odboru a oddělení stojí vždy jejich vedoucí. Většina odborů vykonává v rámci své činnosti úkoly plynoucí jak ze samostatné, tak z přenesené působnosti.

Organizační struktura orgánů kraje

na příkladu Jihočeského kraje



Působnost a organizační struktura obcí (modelový příklad)

Obec v **samostatné působnosti** ve svém územním obvodu pečuje v souladu s místními předpoklady a s místními zvyklostmi o vytváření podmínek pro rozvoj sociální péče a pro uspokojování potřeb svých občanů. Jde především o uspokojování potřeby bydlení, ochrany a rozvoje zdraví, dopravy a spojů, potřeby informací, výchovy a vzdělávání, celkového kulturního rozvoje a ochrany veřejného pořádku.

Obec je samostatně spravována **zastupitelstvem obce**. Dalšími orgány obce jsou **rada obce, starosta, obecní úřad a zvláštní orgány obce**.

Povinnosti může obec ukládat v samostatné působnosti obecně závaznou vyhláškou.



Parní vlak v Kubově Huti

Přenesená působnost

a) v základním rozsahu

b) v rozsahu pověřeného obecního úřadu

- vedle přenesené působnosti základního rozsahu vykonává pověřený obecní úřad také navíc přenesenou působnost danou zvláštními zákony ve správním obvodu určeném prováděcím právním předpisem
- obce s pověřeným obecním úřadem stanovuje zákon č. 314/2002 Sb. (příloha č.1)

c) v rozsahu obecního úřadu obce s rozšířenou působností

- obecní úřad, který vedle přenesené působnosti dle a) a b) vykonává navíc v rozsahu jemu svěřeném zvláštními zákony přenesenou působnost ve správním obvodu určeném prováděcím právním předpisem
- obce s rozšířenou působností určuje zvláštní zákon č. 314/2002 Sb. (příloha č.2)

Při výkonu přenesené působnosti se orgány obce řídí:

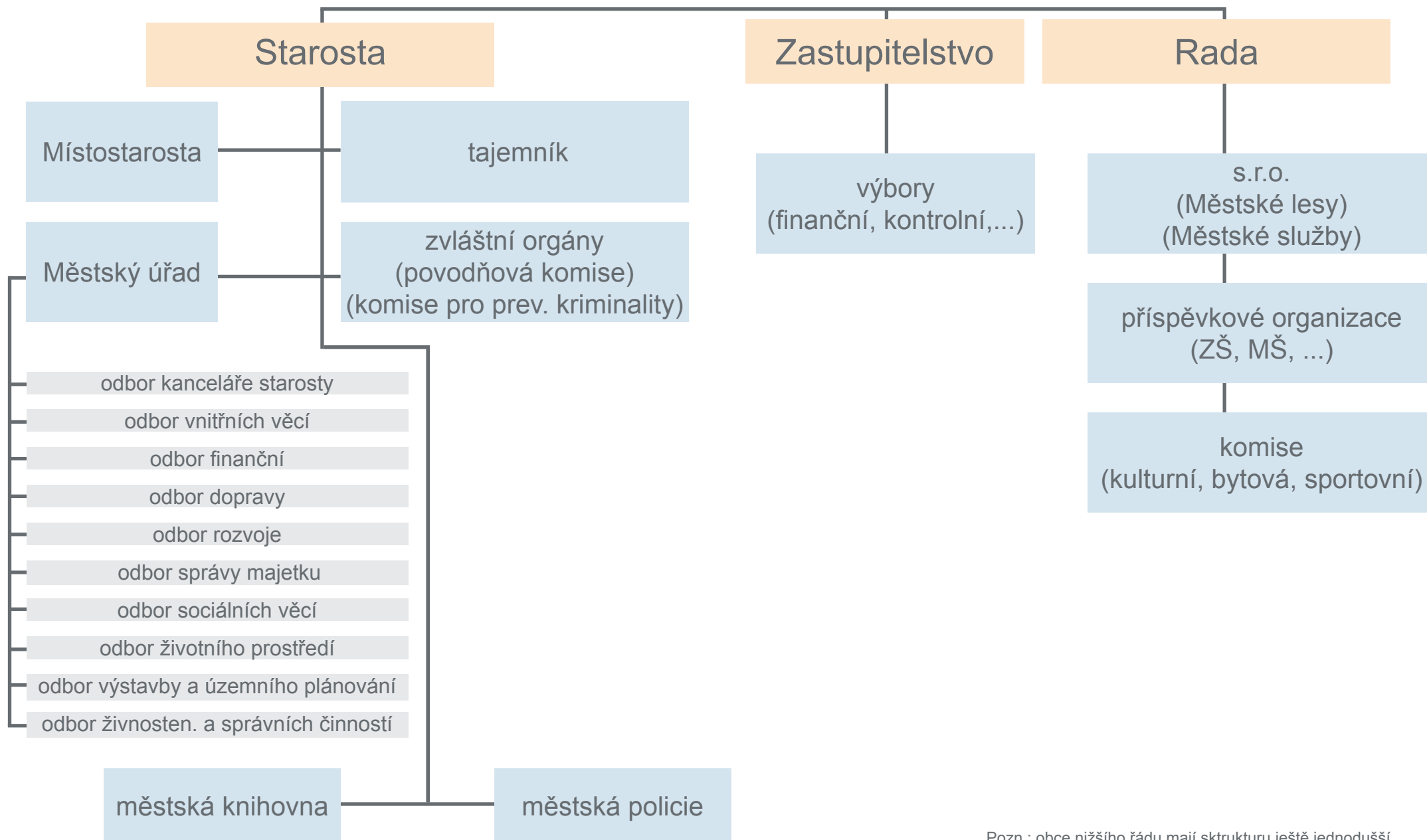
a) při vydávání nařízení obce zákony a jinými právními předpisy,

b) v ostatních případech též

- usneseními vlády a směrnicemi ústředních správních úřadů; tato usnesení a tyto směrnice nemohou orgánům obcí ukládat povinnosti, pokud nejsou zároveň stanoveny zákonem;
- opatřeními příslušných orgánů veřejné správy přijatými při kontrole výkonu přenesené působnosti podle tohoto zákona

Obce obdrží ze státního rozpočtu příspěvek na plnění úkolů v přenesené působnosti.

Vzorová organizační struktura obce s rozšířenou působností



Pozn.: obce nižšího řádu mají sktrukturu ještě jednodušší

Kapitola 3 - Dolní Bavorsko

Veřejná správa v Bavorsku

Struktura bavorských státních úřadů

Německo je spolkovým státem se 16 spolkovými zeměmi. Spolkové země mají částečnou suverenitu. V zásadě mají zákonodárnou kompetenci, pokud nemá v dané věci legislativní oprávnění stát. Spolkové země řídí všechny právní oblasti prostřednictvím zemských vlád. Z toho důvodu nemají všechny spolkové země stejnou interní strukturu.

Svobodný stát Bavorsko je jednou z 16 spolkových zemí Spolkové republiky Německo. Struktura bavorských státních úřadů se člení do tří stupňů: nejvyšší zemské úřady, střední úřady, nižší úřady.

Bavorská vláda je v politickém systému Bavorska nejvyšším orgánem Svobodného státu. Skládá se z předsedy vlády, ministryň a ministrů a státních tajemníků. Vládní záležitosti připadají v současné době devíti ministerstvům. Spolková země provádí své úkoly málokdy prostřednictvím vlastních centrálních zemských úřadů, ale deleguje je podle jejich druhu a rozsahu jednotlivým vládám ve vládních obvodech nebo okresům či městským okresům.

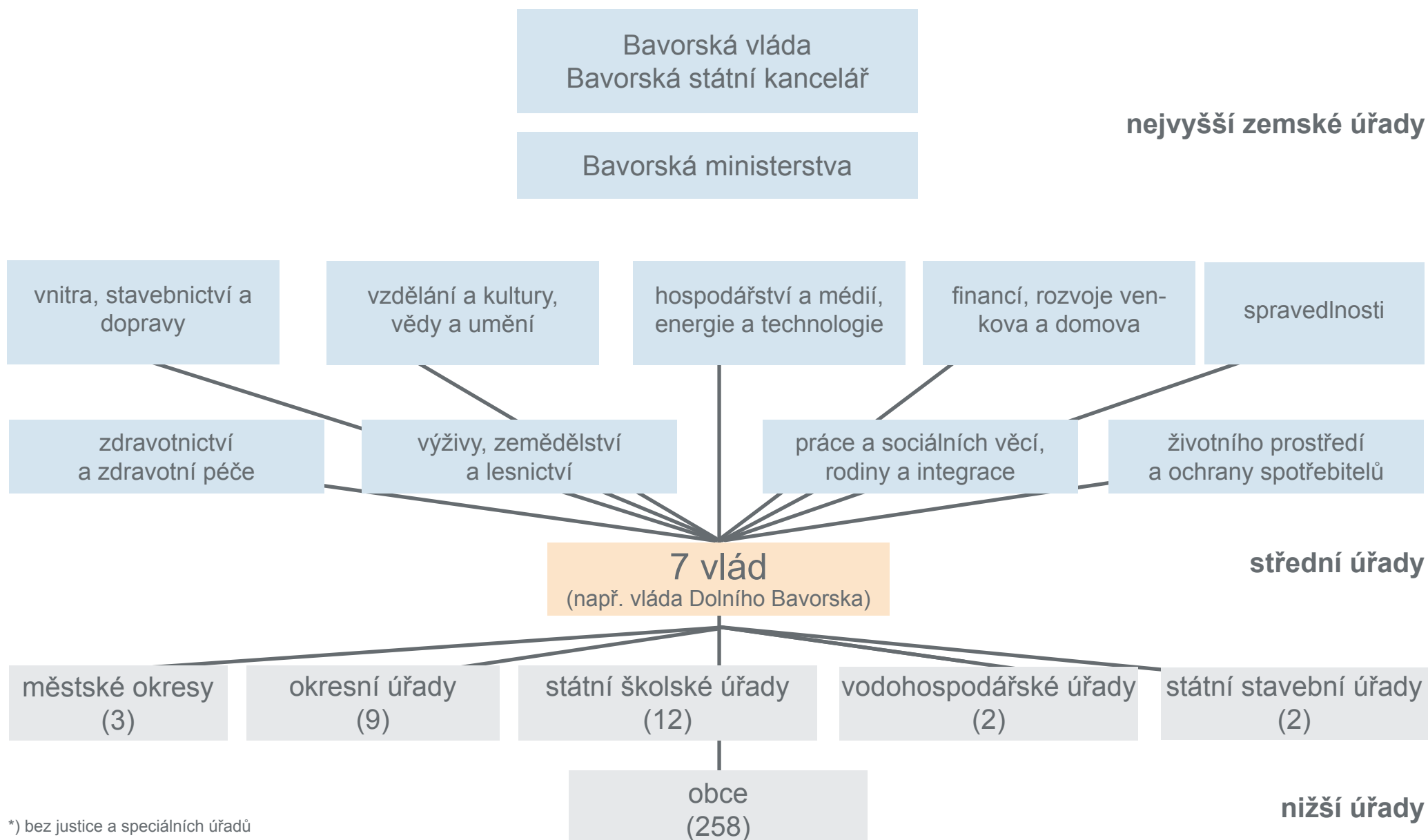
Území Svobodného státu je rozděleno na sedm vládních obvodů (Horní Bavorsko, Dolní Bavorsko, Horní Falc, Horní Franky, Střední Franky, Dolní Franky, Švábsko), které jsou spravovány prostřednictvím vlastní vlády. Těchto sedm vlád představuje v systému bavorských státních úřadů střední úroveň úřadů. Na úrovni těchto vlád správních obvodů se sbíhají různé odborné cílové představy ministerstev a vytváří se rovnováha zájmů mezi městy a venkovem nebo mezi výstavbou silnic a ochranou přírody. O těchto vládách se proto také hovoří jako o úřadech plnících roli prostředníka.

Jako nižší úřady se označují především správní orgány municipalit (okresů, měst a obcí). Typickým příkladem jsou okresní úřady. Počítají se sem ale také odborné úřady, jako jsou vodohospodářské úřady, státní školní úřady a státní stavební úřady.



Centrum granitu Hauzenberg

Struktura bavorských státních úřadů^{*)}



^{*)} bez justice a speciálních úřadů

Vláda Dolního Bavorska

bezpečnost a pořádek
právo osobního statusu, cizinecké právo, myslivecké a rybářské právo
komunální záležitosti
sociální věci a mládež
péče o uprchlíky a integrace
podpora hospodářství a zaměstnanost
obchod a živnosti
doprava
kontrola cen
územní plán, zemský a regionální územní plán
pozemní stavitelství
energie a provozní technika
stavba silnic
stanovení plánu, silniční a stavební právo
urbanismus a stavební řád
bytová výstavba
dodatečné kontrolní místo pro zadávací řízení
budovy a energie
učňovské školství
zvláštní školy a školy pro nemocné
základní a střední školy
školní právo a školní organizace
školský personál
technická ochrana životního prostředí
ochrana přírody
vodní hospodářství
směrnice průmyslových emisí
zdraví
ochrana spotřebitelů a veterinární služba
sociální pracovní ochrana a její organizace
ochrana stavebních dělníků a práce s trhavinami
zařízení vyžadující dohled, zdravotnické produkty a rentgeny
ochrana spotřebitelů a kontrola trhu
bezpečnost chemikálií a ochrana před explozemi
pracovní lékařství a bezpečnost práce

Vládní obvod Dol. Bavorsko

přenesená působnost

vydávání nařízení vládního obvodu
opatření ochrany před katastrofami

vlastní působnost

zřizovatel sociální pomoci v nadlokálním měřítku
psychiatrická a neurologická zařízení
ambulantní pomoc při začleňování osob s postižením
zřizovatel odborných a zvláštních škol
kultura a folklór
péče a ochrana lokálních vodních ploch určených k rybolovu
odborné rybářské poradenství

Okres/ městský okres

přenesená působnost

záchranná služba
 hygienická kontrola masa
 vyplácení státního příspěvku na bydlení
 zajištění státních pokladních operací
 stavební právo
 památková péče
 ochrana vodstva
 ochrana půdy
 ochrana před imisemi
 ochrana přírody
 ochrana před katastrofami a civilní obrana
 protipožární ochrana
 doprava
 stanovování cen
 bezpečnost a pořádek
 živnosti a hospodářství
 plánování a stavba silnic
 zdravotnictví

vlastní působnost

Povinnosti:

přeprava žáků
 odpovědnost za likvidaci odpadů
 lokální zřizovatel sociální pomoci
 lokální zřizovatel pomoci mládeži
 zřizování a financování nemocnic
 refundace nákladů přepravy žáků
 okresní archiv
 okresní mediální centrum
 povinnost výstavby okresních silnic
 financování likvidace mrtvých těl zvířat
 věcné náklady reálných škol a gymnázií

Dobrovolné úkoly:

zařízení pro veřejnost
 financování večerních univerzit (s nabídkou kurzů)
 financování knihoven
 financování vlastivědných a přírodovědných muzeí
 financování výstavby sociálního bydlení
 ručitel spořitelny
 podpora hospodářství
 podpora cestovního ruchu
 podpora veřejné hromadné dopravy
 měření rychlosti
 finanční podpora v oblasti kultury, životního prostředí, sportu, sociálních věcí a ochrany přírody
 instituce pro mládež, seniory a osoby s postižením

Obec

přenesená působnost

pomoc při správních řízeních
součinnost při všech volbách (do spolkového sněmu, zemských sněmů a komunálních voleb)
matriční úřad
výkon přihlašovacího práva
vystavování cestovních dokladů, občanských průkazů
součinnost při statistických šetřeních
vydávání nařízení
úpravy zavíracích dob
vystavování repatriačních dokladů
předběžná kontrola stavebních žádostí
vystavování rybářských lístků
rozhodování o žádostech školní docházky do jiných školských obvodů
provádění pokusů o smír

vlastní působnost

Povinnosti:

zásobování vodou
likvidace odpadních vod
výstavba a udržování obecních silnic
shromáždění občanů
zaměstnání potřebného personálu
sestavení plánu rozpočtu
hasiči
plátce věcných nákladů národních škol (2. stupně ZŠ)
přeprava žáků
pohřebnictví
vydávání jednacího řádu
ubytování bezdomovců
správa dluhů
výkaznictví

Dobrovolné úkoly:

práce s veřejností
údržba hřbitovů
pocty zasloužilým osobnostem
vydávání úředního listu
večerní univerzita (kurzy) a knihovna
mládežnické centrum
vlastivědné muzeum a muzea
patronáty
podpora sportu, turistické trasy a koupaliště
mládežnické ubytovny
veřejná hřiště
kempy, hypo- a cyklostezky
přírodní parky, zoologická a botanická zahrada
kluziště a sjezdovky
výstavy a veletrhy



Pohled z Javoru

Státní znak Svobodného státu Bavorsko

”Velký bavorský státní znak se skládá ze štítu rozděleného na čtyři části se srdečním štítkem. První pole tvoří zlatý lev s červenou zbrojí; druhé pole je rozděleno červenou a bílou (stříbrnou) barvou se třemi bílými hroty; třetí pole představuje modrého pantera se zlatou zbrojí na bílém (stříbrném) podkladu; ve čtvrtém poli jsou na zlatém podkladu tři černí lvi nad sebou s přivrácenou hlavou a červenou zbrojí. Srdeční štítek je šikmo routovaný v bílé (stříbrné) a modré barvě. Štít nesou dva zlatí lvi s červenou zbrojí. Na štítu spočívá koruna lidu, která se skládá ze zlatého prstence zdobeného drahokamy, který je osazen pěti ornamentálními listy.

Článek 1 odst. 1 zákona z 5. července 1950 o znaku Svobodného státu Bavorsko

“



Státní znak Svobodného státu Bavorsko

Symbyly bavorského znaku jsou zlatý lev (vlevo nahoře), francké hrábě (vpravo nahoře), modrý panter (vlevo dole), tři černí lvi (vpravo dole), modrobílý srdeční štítek (uprostřed) a koruna lidu (nahore).



Skleněná archa v lesním moři Evropy

Vláda Dolního Bavorska

Vláda Dolního Bavorska je jednou ze sedmi vlád jednotlivých vládních obvodů ve Svobodném státě Bavorsko. Je důležitým partnerem pro dotace a realizuje více než 100 dotačních programů. Spojuje a koordinuje odborné zájmy bavorských ministerstev na dolnobavorské úrovni a stará se o to, aby se usnesení kabinetu a zadání ministerstev realizovala přímo na místě. Zastupuje tak současně mínění regionů vůči bavorské vládě a jednotlivým ministerstvům v Mnichově.

Vláda Dolního Bavorska podporuje rozvoj okresů, měst a obcí, dále pak také regionální ekonomiku, výstavbu infrastruktury nebo zajištění přírodních zdrojů. V současné době tvoří vládu Dolního Bavorska pět odborných oblastí:

V první odborné oblasti se zaměstnanci zabývají právem bezpečnosti a pořádku, protipožární ochranou a ochranou před katastrofami, cizineckým právem a právem státní příslušnosti a komunálním dozorem. Jsou také zodpovědní za vysídlenec a žadatele o azyl. Kromě toho se v této oblasti finančně podporuje výstavba a modernizace škol, mateřských školek a nemocnic.

Úkolem druhé odborné oblasti „Hospodářství, rozvoj venkova a doprava“ je zlepšení ekonomické struktury, vytvoření konkurenceschopnosti a zajištění pracovních míst. V této oblasti se podporují investice a inovace v průmyslových podnicích a cestovním ruchu za účelem vytvoření pracovních míst a zatraktivnění regionu pro turisty. Do této odborné oblasti patří kromě toho živnostenské a pohostinské právo, kominictví, veřejná hromadná doprava a právo týkající se silničního provozu. Tato oblast nese také odpovědnost za přeshraniční spolupráci s Českou republikou a Rakouskem.

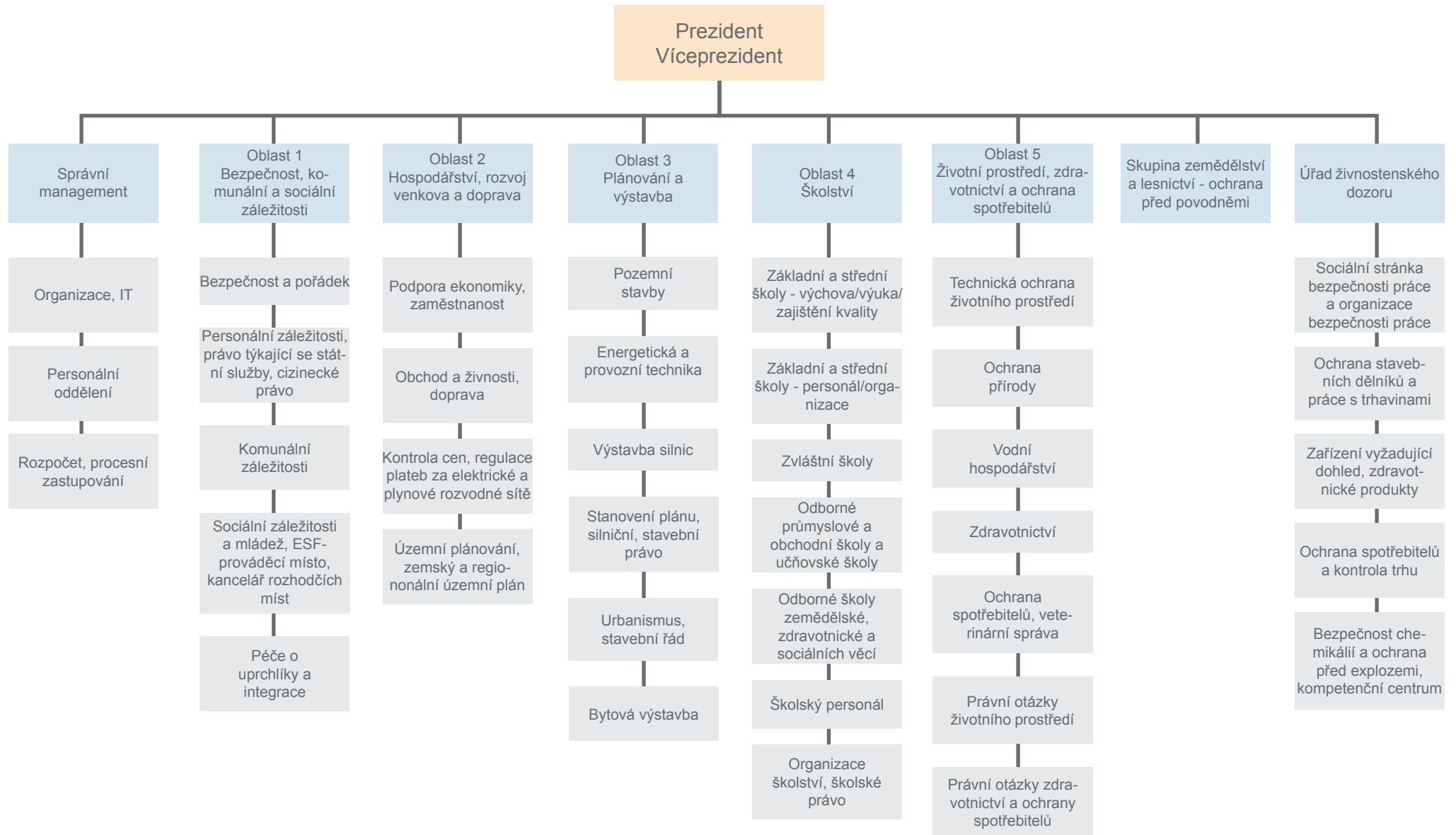
Třetí odborné oblasti představuje technická kontrola, odborné stavební posuzování a financování opatření státní výstavby pozemních staveb, silnic a mostů. Zde se podporuje rozvoj, obnova nebo restrukturalizace měst a rovněž bytová výstavba po odborné, technologické a finanční stránce.

Čtvrtá odborná oblast zodpovídá za dozor nad státními školskými úřady, školním dozorem dolnobavorských základních, středních a zvláštních i učňovských škol. Centrálními úkoly jsou administrativa týkající se personálu škol a pořádání vzdělávacích akcí pro učitele. Kromě toho spadá do této oblasti i celodenní péče a vyučování zahraničních a nemocných dětí.

Pátá odborná oblast se zabývá hlavně ekologickými odbornými a právními otázkami v souvislosti s ochranou osob, vzduchu, vody, půdy a rovněž flóry a fauny. Kromě toho je tato oblast také zodpovědná za zdravotní péči.

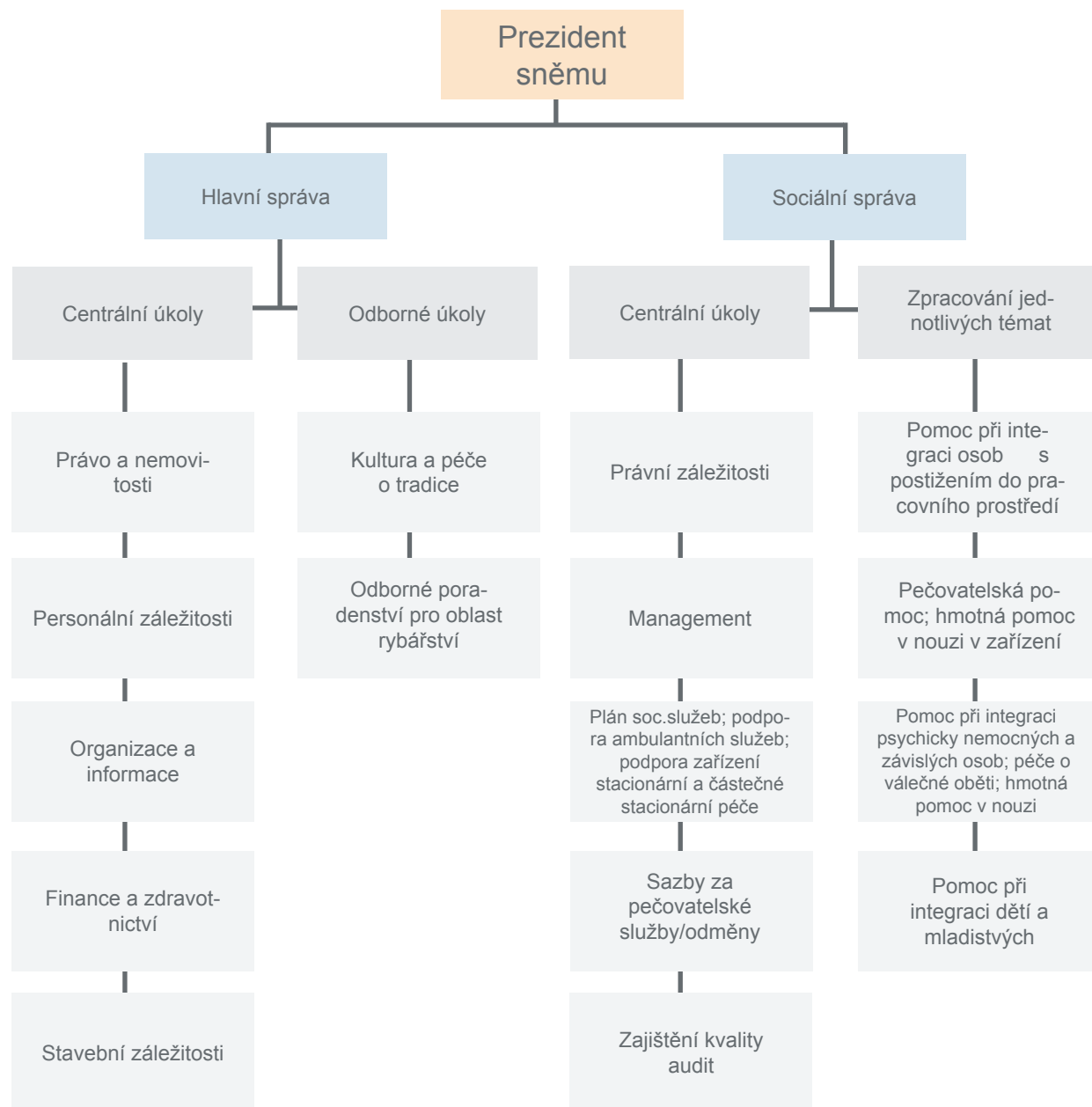
Do kompetence vlády spadá kromě toho živnostenský dozor a rovněž bezpečnost práce, ochrana spotřebitelů a bezpečnost chemikálií.

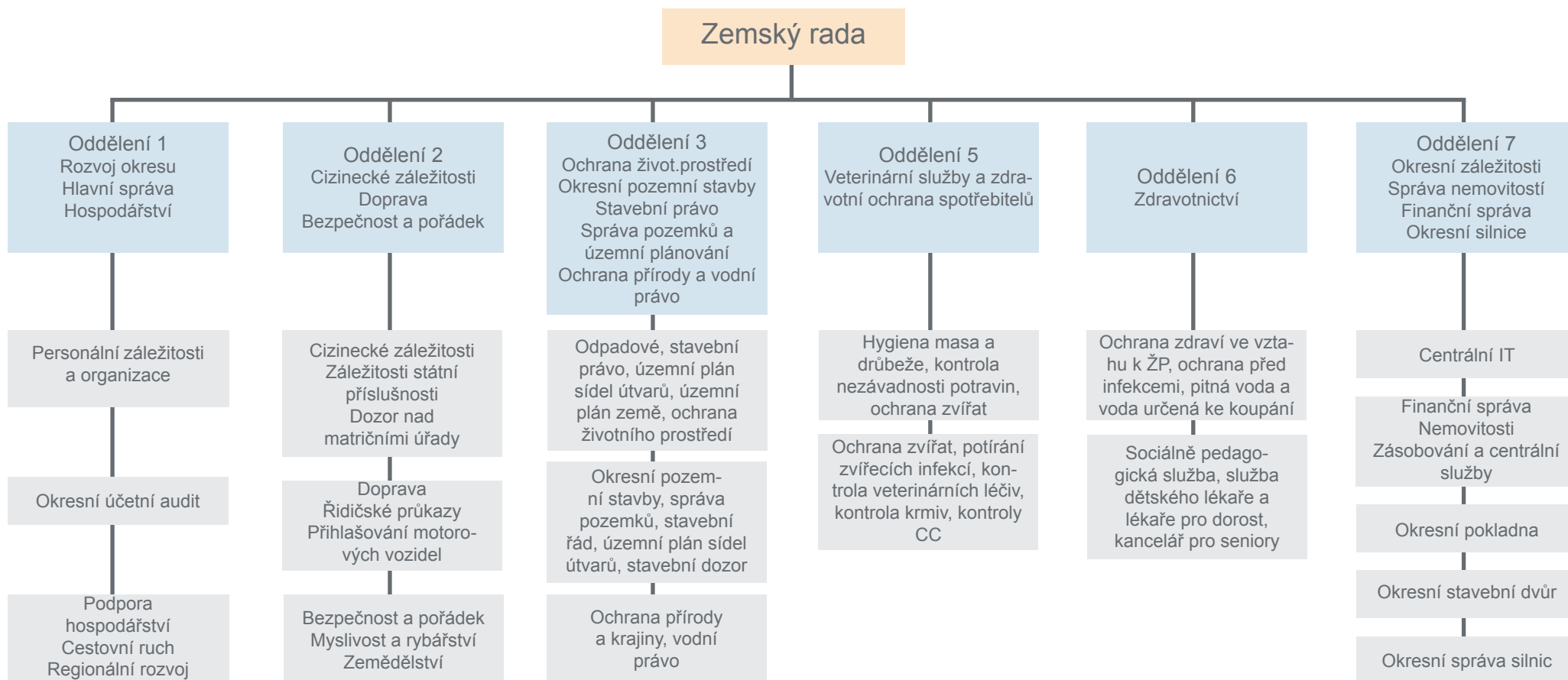
Organizační schéma vlády Dolního Bavorska



Vládní obvod Dolní Bavorsko

Vedle vlády Dolního Bavorska jako orgánu státní správy existuje komunální samosprávný útvar s označením „vládní obvod“. Vládní obvod Dolní Bavorsko se zeměpisně kryje s vládou Dolního Bavorska. Tento vládní obvod Dolní Bavorsko je komunální územní celek veřejného práva a po obcích a okresech představuje třetí a nejvyšší stupeň komunální samosprávy. Vládní obvod Dolní Bavorsko plní vlastní a státem přenesené komunální úkoly, ne ale státní úkoly. V čele vládního obvodu stojí prezident sněmu. Vládní obvod Dolní Bavorsko se věnuje především tematickým oblastem zdravotnictví, vzdělávání, mládež, rybářství, životní prostředí a kultura.





Okres Freyung-Grafenau

Vládní obvod Dolní Bavorsko se člení na devět okresů: Freyung-Grafenau, Deggendorf, Dingolfing-Landau, Landshut, Kelheim, Passau, Regen, Rottal-Inn a Straubing-Bogen. Okresní úřad (německy Landratsamt) má dvojitou funkci, protože funguje jednak jako komunální územní celek, jednak jako nižší orgán státní správy. V roli komunálního územního celku je okresní úřad kompetentní pro záležitosti, které po odborné a/nebo finanční stránce obce přetěžují. Současně se ale musí coby okresní správní orgán striktně držet zadání vyššího zemského orgánu (příslušné vlády) a nejvyššího zemského orgánu (ministerstev).

Okresní úřad má jako nižší orgán státní správy hierarchickou strukturu. Na vrcholu hierarchického řetězce stojí na Okresním úřadu Freyung-Grafenau zemský rada zvolený přímou volbou jako vedoucí úřadu. Je mu podřízeno sedm oddělení s různými svěřenými oblastmi. Úkoly jednotlivých oddělení jsou rozsáhlé a sahají od právního dozoru nad obcemi, ekonomické podpory a dopravy až po ochranu přírody a stavební právo. Okres vytváří v rámci své oblasti působnosti takové podmínky, které jsou potřebné pro sociální, ekonomické a kulturní blaho občanů. Občané vstupují do kontaktu s okresním úřadem kvůli úkolům svěřeným do jeho kompetence, např. za účelem získání stavebního povolení, přihlášení automobilu nebo žádosti o vydání loveckého lístku.



Dům divočiny Ludwigsthal Národní park



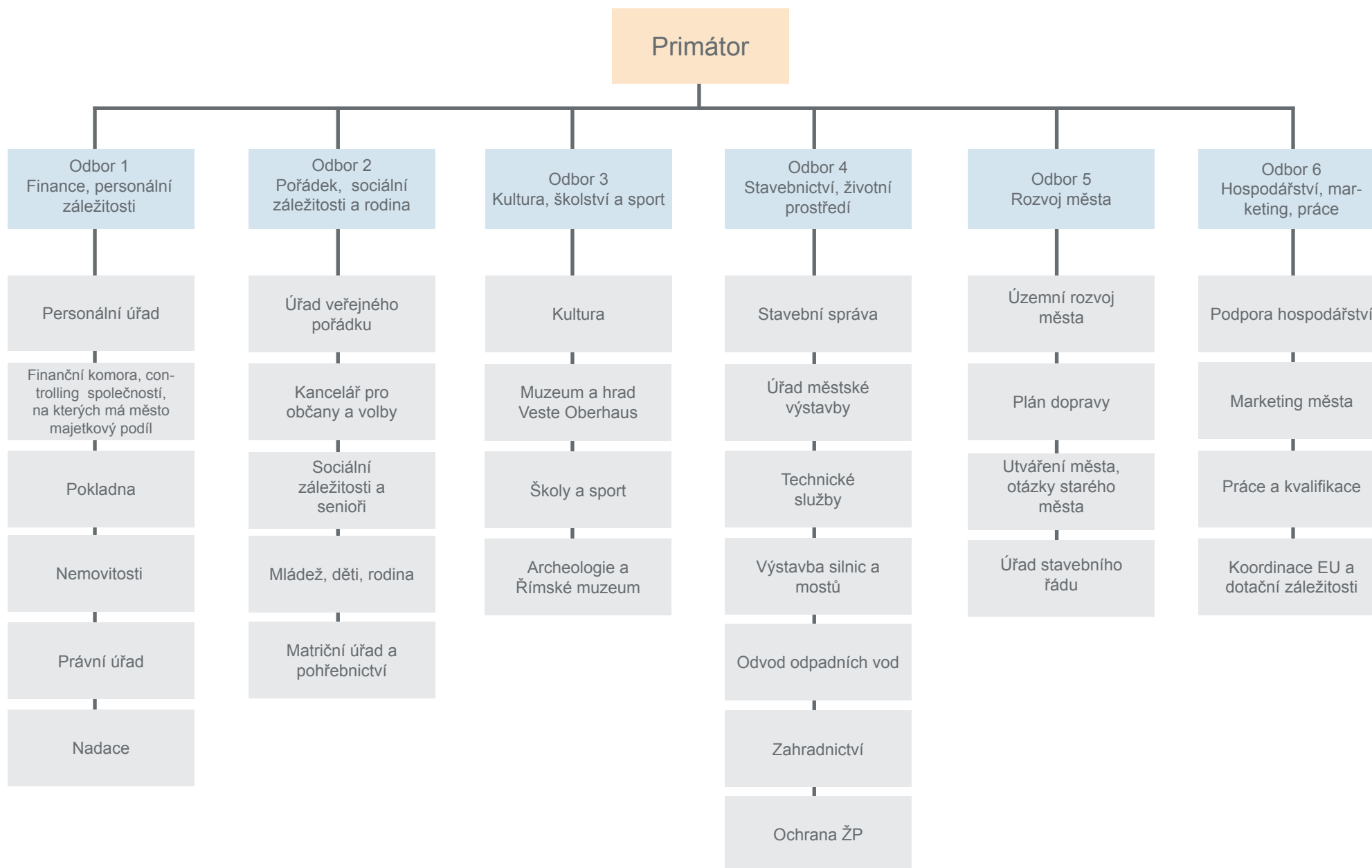
Zima v Bavorském lese

Městský okres Pasov

Jako městské okresy se označují obce, které nenáleží žádnému okresu. Spolu s okresy a obcemi tvoří nejnižší úroveň správní struktury. Stejně jako okresy jsou městské okresy komunálními územními celky s právem samosprávy a plní tak veškeré úkoly, které vykonávají okresy pro obce. Ve vládním obvodu Dolní Bavorsko se nacházejí tři takové městské okresy: Pasov, Landshut a Straubing.

Pasov je malé univerzitní město poblíž hranice Bavorska, Čech a Rakouska. Se svými cca 50 000 obyvateli je Pasov druhým největším městem vládního obvodu. Správa města Pasova podléhá zvoleným městským radním a rovněž zvolenému primátorovi. Primátorovi je podřízeno šest odborů. Zaměstnanci vyřizují úkoly ve vlastní působnosti a úkoly přenesené působnosti. V oblasti vlastní působnosti se mají vytvářet potřebná zařízení pro ekonomické, sociální a kulturní blaho obyvatel. Sem patří např. pomoc mládeži, kultura a vzdělání. Pro řádné provádění úkolů přenesené působnosti, např. přihlašování osob, vydávání pasů a záležitosti matričního úřadu, dostává Město Pasov zadání na základě četných zákonů příslušných státních orgánů.

Organizační schéma správy města Pasova





Horské panoráma



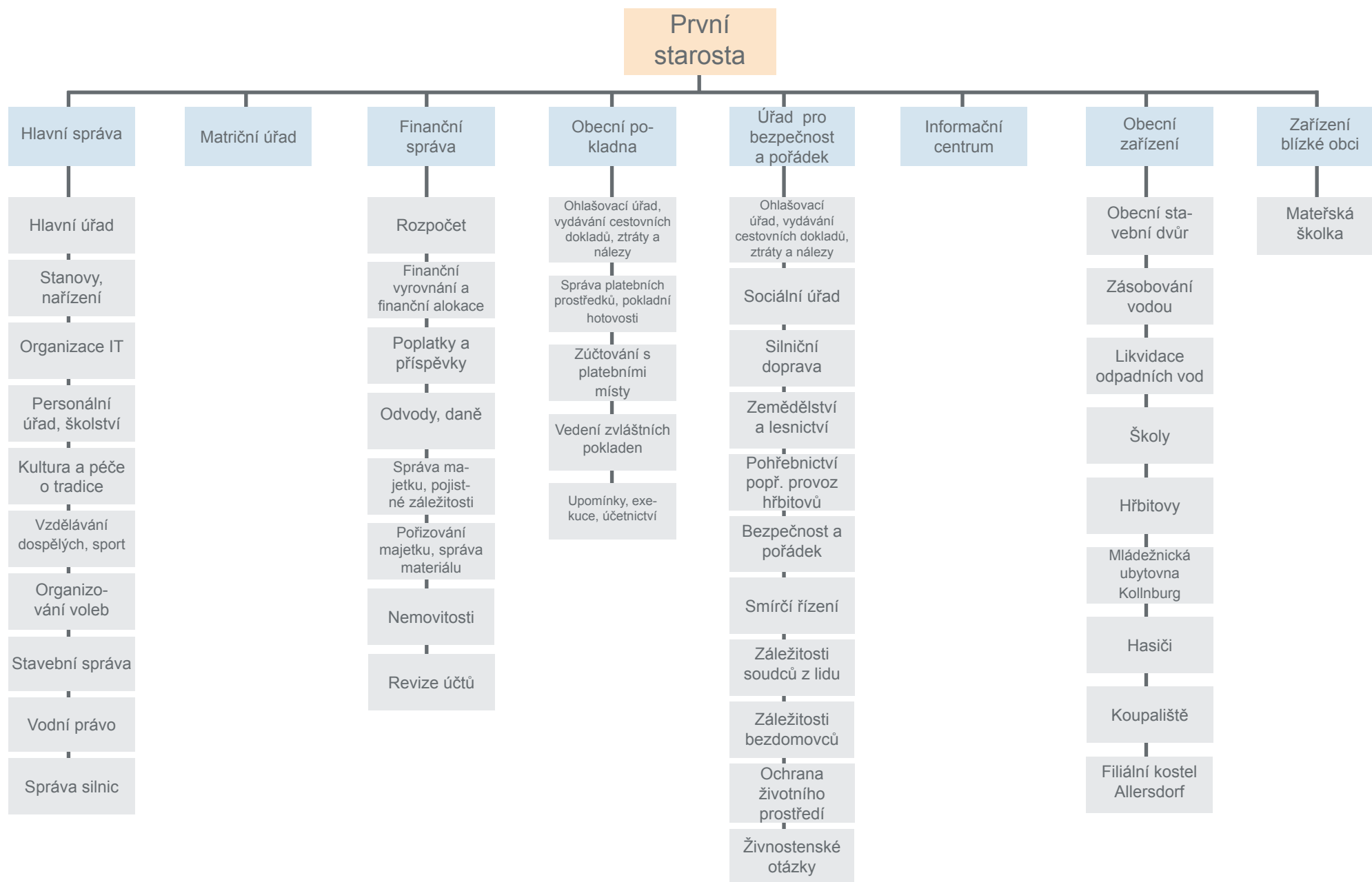
Generační park Dolní Inn

Obec Kollnburg

Obce jsou v politickém systému Německa v zásadě nejvyšší úrovní správní struktury. Pojem „nejvyšší úroveň“ se rozumí úzké, bezprostřední a mnohostranné spojení s občany. Celé Dolní Bavorsko má v současnosti 258 obcí. Každá obec je odpovědná za plnění všech lokálních úkolů na svém území. Obce mohou jednat přímo v místě samostatně, pokud je jejich jednání v souladu se zákonnými předpisy. Úkoly obcí lze přiřadit buď do vlastní či přenesené působnosti. Ve vlastní působnosti plní obce všechny veřejné úkoly ve své kompetenci, které jsou úzce propojené s místním obyvatelstvem. Úkoly se provádějí buď dobrovolně, nebo jsou státem závazně předepsány. Stát ovšem nevydává žádné pokyny pro jejich konkrétní realizaci. V přenesené působnosti musí obce plnit takové úkoly, které jim zákon výslovně ukládá.

Obec Kollnburg se svými přibližně 3 000 obyvateli leží v přírodním parku Bavorský les. Obec Kollnburg vede jako nejvyšší orgán první starosta zvolený přímou volbou. Podléhájí mu různá oddělení, která plní velký počet úkolů. Zaměstnanci se starají např. o odvoz odpadu, zásobování elektřinou, zemním plynem a vodou, výstavbu mateřských školek a škol, záchrannou službu a ochranu před katastrofami. V té souvislosti nabízejí konkrétní informace, obsáhlé poradenství a přátelskou pomoc, přičemž občané mají sami také možnost se na všech opatřeních spolupodílet.

Organizační správní schéma obce Kollnburg



Kapitola 4 - Příklady přeshraniční spolupráce

Rakousko a Česká republika Protipovodňová ochrana na Malši v Leopoldschlagu

(1. fáze – plánování, 2. fáze – rozšíření)

Oblast podpory:

Životní prostředí a prevence rizik

Oblast dopadu:

Horní Rakousko, Jihočeský kraj

Partneři projektu:

Obec (městys) Leopoldschlag,
Obec Dolní Dvořiště

Doba realizace:

10/2012 - 6/2013 (1. fáze), 4/2013 –
12/2014 (2. fáze)

Celkové způsobilé výdaje:

€ 60.000 (1. fáze) +
€ 1.500.000 (2. fáze)

Řeka Malše protéká příhraniční obcí Leopoldschlag a dlouhodobě ji ohrožuje povodněmi stejně jako další obce dále po proudu řeky v Horním Rakousku a také na území Jihočeského kraje. Protože na rakouské straně sahá zástavba obcí až k řece, ukázalo se jako lepší naplánovat efektivní protipovodňová opatření na jihočeské straně. Bylo projektováno rozšíření koryta řeky Malše o cca 1 000 m za využití zátopového území využívaného výhradně pro zemědělské účely. V 1. fázi (plánování) projektu byly shromážděny podklady a uskutečněny právní kroky vedoucí k povolení následné realizace protipovodňových opatření. Klíčovou součástí 1. fáze bylo vyřešení vlastnických poměrů k pozemkům především na jihočeské straně, kde bylo v plánu rozšířit koryto řeky a pozemky zatopit. Samotná realizace stavebních prací byla obsahem 2. fáze projektu. Součástí bylo také vybudování provizorního mostu a příjezdových stavebních cest.

Uvedená opatření ochrání obce na obou stranách hranice proti povodním, ale mají také pozitivní vliv z pohledu soustavy Natura 2000, a to na životní podmínky pro perlorodku říční ohroženou vyhynutím, pstruha potočního a mihuli potoční.

” Bylo nám ctí spolupracovat s našimi rakouskými partnery na projektu, který je smysluplný a pomůže efektivně zabránit tak smutným událostem, jakými povodně jsou. Bez přeshraniční spolupráce by se to v tomto konkrétním případě nepodařilo.

Helena Panská, starostka obce Dolní Dvořiště “



Povodeň v Leopoldschlagu

” Naše obec Leopoldschlag byla v posledních letech opakovaně silně postižena povodněmi. Ochrana před povodněmi mohla vzniknout pouze díky přeshraniční spolupráci obou pohraničních obcí Leopoldschlagu a Dolního Dvořiště. Na celé situaci bylo nejzajímavější, že jsme první rakouskou obcí, která je stavebníkem na českém území. A z toho důvodu jsme naši české sousední obci vděční především za podporu při získávání povolení v České republice.

Hubert Koller,
starosta obce Leopoldschlag “



Den evropské spolupráce v Leopoldschlagu

Bavorsko a Česká republika EUREGIO-Gastschuljahr (hostitelský školní rok)

Program:

Bavorská státní kancelář,
Německo-český fond budoucnosti,
EUREGIO Bavorský les-Šumava-
Dolní Inn, Cíl 3 Bavorsko-Česká
republika

Oblast podpory:

Vzdělávání

Oblast dopadu:

gymnázia poblíž hranice v jižních a
západních Čechách a Dolním Ba-
vorsku

Partner projektu:

Euroregion Šumava

Doba realizace:

1996/1997 – 2014/2015

Celkové způsobilé výdaje:

€ 65.000,00 na každý hostitelský
školní rok

Díky projektu EUREGIO-Gastschuljahr (hostitelský školní rok pořádaný euroregionem) se už 18 let dostávají zájemci z řad českých gymnazistů ve věku od 16 do 18 let z jižních a západních Čech do Bavorska, aby zde strávili celý školní rok, celkem 8,5 měsíce. Pravidelně navštěvují bavorské gymnázium a bydlí v hostitelských rodinách nebo internátech.

Hostitelský školní rok chce zintenzivnit bilaterální spolupráci mezi Českou republikou a Bavorskem a pomoci účastníkům, aby se z nich stali euroobčané. K tomu patří prohloubené jazykové znalosti stejně jako poznávání země, kultury a lidí na druhé straně hranice. Program se těší velkému zájmu českých žáků, kteří umí tuto jedinečnou životní zkušenost ocenit. Dosud se projektu zúčastnilo přibližně 400 českých žáků.

” Účast na tomto programu byla nejlepším rozhodnutím v mém životě.“ „Nejenom že jsem se lépe naučil jazyk, ale našel také mnoho nových přátel. Cítím se mentálně silnější a stal jsem se také samostatnější...“



19. EUREGIO-Gastschuljahr
2014/2015

Gastschüler werden –
Deutschland kennenlernen!



Hostující žákyně a žáci ve školním roce 2013/2014 před Bavorskou státní kancelář v Mnichově



Výroční zasedání 2013/2014 s bavorskými a českými řediteli škol a učiteli-tutory.

Kontaktní osoba:

Lucie Dreher, MA
Tel: 0049 (0) 8551/ 57-269

Dr. Dr. Rudolf Segl
Tel: 0049 (0) 851/ 40215

Email: l.dreher@euregio-bayern.de
www.euregio.bayern

Horní Rakousko a Bavorsko

Mariensteg – most pro pěší a cyklisty přes řeku Inn mezi obcemi Wernstein am Inn a Neuburg am Inn

Program:

Interreg Bavorsko - Rakousko 2000
– 2006

Oblast podpory:

Cestovní ruch, infrastruktura

Oblast dopadu:

Horní Rakousko a Dolní Bavorsko

Partner projektu:

Obec Wernstein am Inn
obec Neuburg am Inn

Doba realizace:

2005 – 2006

Celkové způsobilé výdaje:

€ 1.500.000

Bavorská obec Neuburg am Inn a hornorakouský Wernstein byly pravděpodobně už kolem roku 1050 součástí společného hrabství. Zůstalo tomu tak, i když v roce 1283 připadla oblast rakouským Habsburkům. K oddělení obou obcí došlo v roce 1803, kdy zaniklo knížecí biskupství v Pasově. Oblasti na levé straně připadly Bavorsku, Wernstein na pravé straně zůstal v Rakousku. Hranice ale nedokázala zpřetrhat sedmisetleté soužití. Lidé se navzájem vdávali a ženili, obchod a vzájemná výměna probíhaly přes Inn i nadále. Podstatný zásah do vzájemného soužití znamenal až zastavení lanového přívozu přes Inn. Jeho provoz byl po neštěstí v roce 1961 ukončen. Existoval od roku 1893 a umožňoval kontakty na bázi spolků a rodin.

Od 80. let 20. století se opět začaly objevovat snahy o posílení společných aktivit. Vstupem Rakouska do EU v roce 1995 rostlo na obou stranách Innu přání obyvatel, aby se odstranění hranice využilo formou opětovného spojení. Partnerství obcí uzavřené v roce 2003 je tak výrazem upřímné oboustranné touhy po dobrých sousedských a přátelských vztazích.

V průběhu tohoto partnerství se zrodila také myšlenka pevného spojení pro pěší a cyklisty prostřednictvím mostu přes Inn. Po intenzivních přípravných a stavebních pracích mohl být tento most pro pěší a cyklisty Mariensteg slavnostně otevřen 2. září 2006. Asymetricky zavěšený lanový most je dlouhý 145 m a klene se nad řekou Inn do výše až 8 m. Celková hmotnost činní pouze 80 tun. Díky zdařilému projektu je Mariensteg nenásilně začleněn do údolní krajiny.

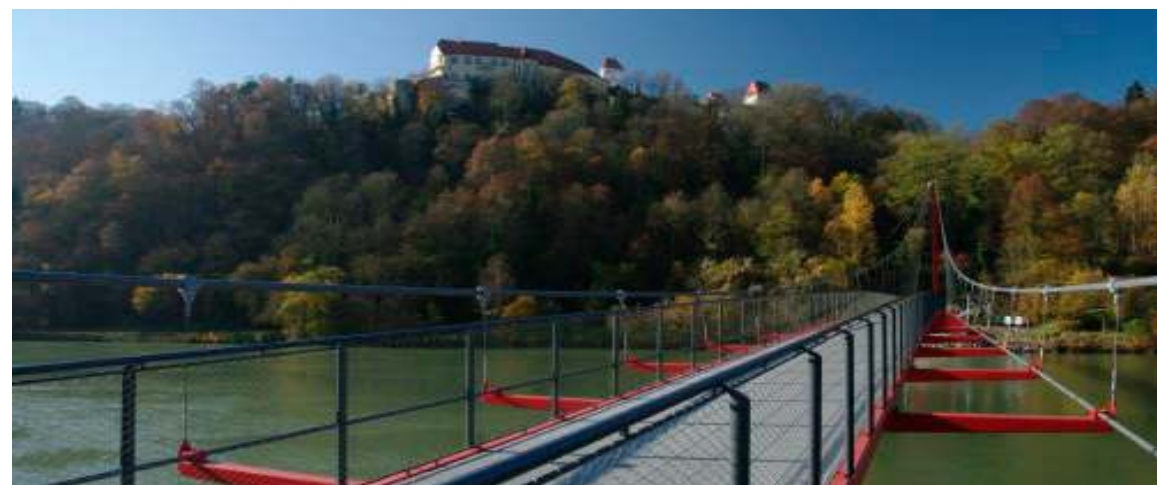
Tento most je milníkem pro setkávání a propojení lidí na obou březích a obyvatel celého regionu. Mariensteg poutá pozornost i v noci díky svému osvětlení v barvách duhy – jako symbol míru a sjednocené Evropy.



Most v noci

” *Přátelství a partnerství s našimi sousedy v obci Wernstein am Inn podstatně posílila stavba mostu Mariensteg. Byla to pro mě nejdůležitější událost v době, kdy jsem působil ve funkci starosty, a bude i nadále ovlivňovat celý můj život. Poté, co byl postaven skutečný most, vzniklo mnoho myšlenkových a lidských mostů. Celé území na dolním Innu, které je charakteristické cennou přírodou a kulturou, může nyní na obou stranách řeky společně prožívat trvalou životní kvalitu.*

*Dipl. Ing. (FH) Josef Stöcker,
bývalý starosta obce Neuburg am Inn* “



Mariensteg přes Inn

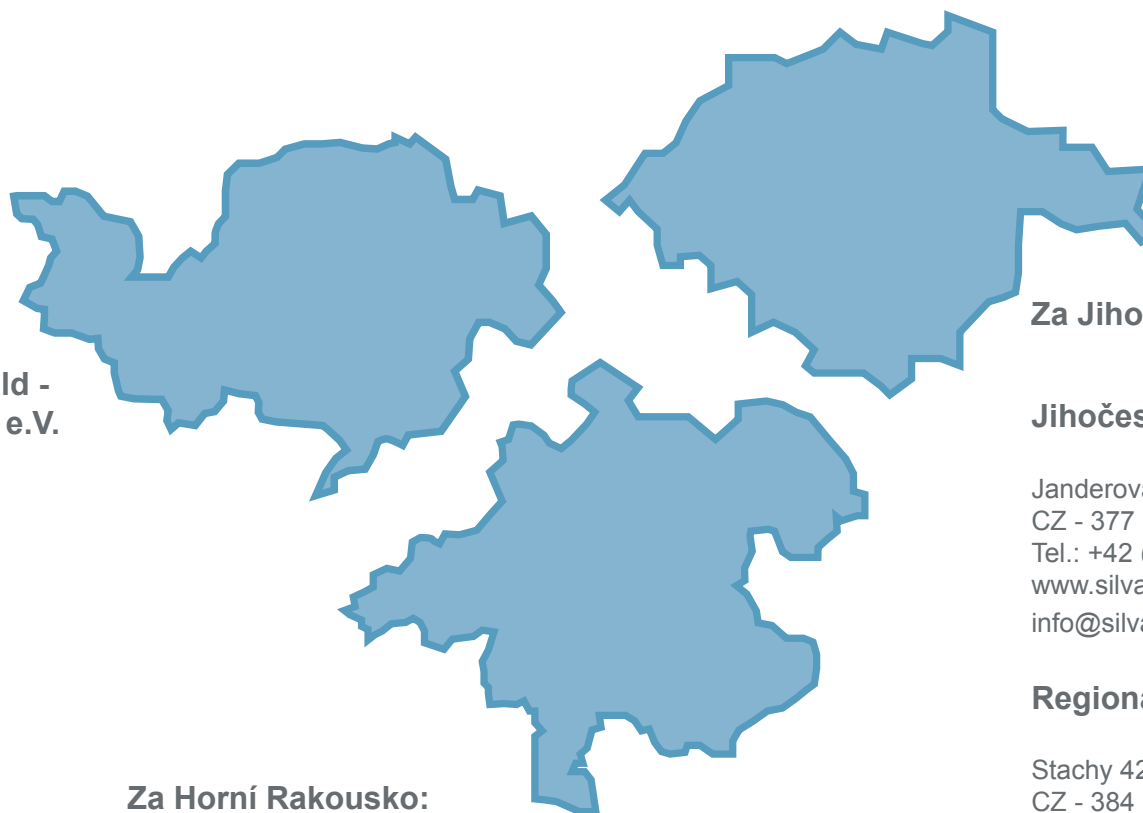
Vaši partneři pro přeshraniční spolupráci

Kontakt

Za Dolní Bavorsko:

EUREGIO Bayerischer Wald - Böhmerwald - Unterer Inn e.V.

Schlosssteig 1
D - 94078 Freyung
Tel.: +49 (8551) 57 100
www.euregio.bayern
info@euregio-bayern.de



Za Horní Rakousko:

Regionalmanagement Oberösterreich GmbH

Hauptplatz 23
A - 4020 Linz
Tel.: +43 (732) 79 30 38-11
www.rmooe.at
rmooe.post@rmooe.at

Za Jihočeský kraj:

Jihočeská Silva Nortica

Janderova 147/II
CZ - 377 01 Jindřichův Hradec
Tel.: +42 (384) 385 359
www.silvanortica.com
info@silvanortica.com

Regionalní sdružení Šumava

Stachy 422
CZ - 384 73 Stachy
Tel.: +42 (380) 120 261
www.rras.cz
info@rras.cz

Euroregion Šumava – Jihozápadní Čechy

Náměstí Míru 63/1
CZ - 33901 Klatovy
Tel.: +42 (376) 399 472
www.euregio.cz
info@euregio.cz